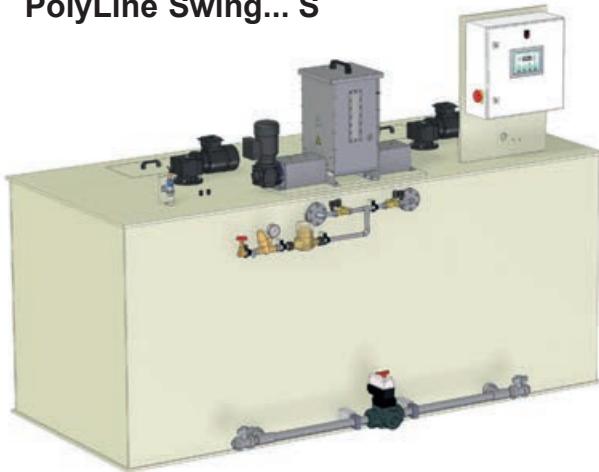
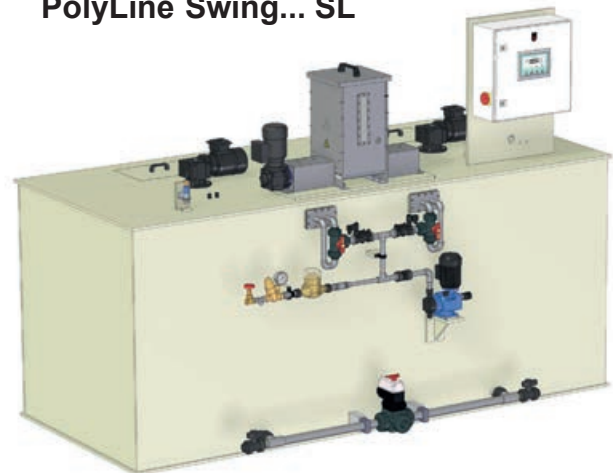


PolyLine Swing... S



PolyLine Swing... SL



PolyLine Swing... L



Fabricant:

**sera GmbH**  
 sera-Straße 1  
 34376 Immenhausen  
 Allemagne  
 Tel.: +49 5673 999-00  
 Fax: +49 5673 999-01

[info@sera-web.com](mailto:info@sera-web.com)  
[www.sera-web.com](http://www.sera-web.com)

**Veillez conserver cette notice pour toute utilisation future!**

Veillez noter ici le modèle précis et le n° de fabrication (de série). (indications figurant sur la plaque signalétique de l'installation de dosage)

**Modèle** :

**N° d'usine** :

Ces indications sont importantes et doivent être fournies en cas de question ou de commandes de pièces de rechange et / ou d'usure.



Manuel d'utilisation



Les documents spécifiques au projet, tels que la description du produit et les certificats de test, ne font pas partie du contenu du CD.

**REMARQUE !**



## Manuel d'utilisation

### Inhalt

<b>1. Généralités</b> .....	<b>6</b>
1.1 Instructions générales d'utilisation .....	6
1.2 Marquage de remarques (dans le présent manuel d'utilisation) .....	6
1.3 Marquage de remarques (sur le produit).....	6
1.4 Indications de qualité.....	7
1.5 Combustibles.....	7
1.6 Qualité de l'eau .....	7
1.7 Données de conception.....	7
<b>2. Consignes de sécurité</b> .....	<b>8</b>
2.1 Qualification et formation du personnel.....	8
2.2 Dangers dus au non-respect des consignes de sécurité .....	8
2.3 Travail dans le respect de la sécurité .....	8
2.4 Consignes de sécurité pour l'opérateur/l'utilisateur .....	8
2.5 Consignes de sécurité pour l'entretien, l'inspection et les opérations d'installation .....	8
2.6 Modification non autorisée .....	8
2.7 Utilisation non autorisée .....	9
2.8 Utilisation prévue.....	9
2.9 Équipements de protection individuelle lors de l'entretien et des réparations.....	9
2.10 Applications erronées prévisibles .....	10
2.10.1 Transport .....	10
2.10.2 Installation .....	10
2.10.3 Mise en service .....	10
2.10.4 Exploitation.....	11
2.10.5 Entretien/réparation.....	11
2.10.6 Nettoyage.....	11
2.10.7 Démontage.....	11
2.10.8 Mise au rebut .....	11
2.10.9 Mise hors service .....	11
<b>3. Transport et stockage</b> .....	<b>12</b>
3.1 Généralités .....	12
3.2 Transport .....	12
3.3 Stockage .....	12
<b>4. Description du produit</b> .....	<b>13</b>
4.1 Types .....	13
4.1.1 Code type .....	13
4.1.2 Plaque signalétique .....	13
4.1.3 Matériaux .....	14
4.2 Description de la fonction .....	14
4.3 Conception d'unité d'alimentation.....	16
4.4 Options .....	17
<b>5. Caractéristiques techniques</b> .....	<b>18</b>
5.1 Caractéristiques techniques .....	18
5.2 Caractéristiques électriques .....	18
5.3 Dimensions.....	19
5.3.1 PolyLine® Swing... SL.....	19
5.3.2 PolyLine® Swing... L .....	20
5.3.3 PolyLine® Swing... S.....	21
<b>6. Mise en place/installation</b> .....	<b>22</b>
6.1 Installation .....	22
6.2 Lieu d'installation.....	22
<b>7. Raccordement électrique</b> .....	<b>23</b>

<b>8. Contrôle</b> .....	<b>23</b>
8.1 Mode d'emploi général .....	23
8.1.1 <i>Fonctionnement du panneau tactile</i> .....	24
8.2 Écran de démarrage.....	25
8.3 Mode automatique.....	26
8.3.1 <i>Contrôle de séquence</i> .....	27
8.4 Paramètres.....	28
8.5 Mode de maintenance.....	32
8.6 Mode de réglage .....	36
8.6.1 <i>Réglage du débit d'eau</i> .....	36
8.6.2 <i>Réglage vide du signal de trémie vide (option)</i> .....	37
8.6.3 <i>Réglage plein du signal de trémie vide (option)</i> .....	37
8.6.4 <i>Étalonnage DMF (doseur de matière sèche)</i> .....	38
8.6.5 <i>Étalonnage de la pompe de concentré</i> .....	40
8.7 Totalisateur .....	40
8.8 Paramètres du système .....	42
8.9 Messages d'erreur.....	44
8.10 Échange de signal.....	46
<b>9. Mise en service</b> .....	<b>46</b>
9.1 Description de la fonction buse de surface large .....	48
<b>10. Maintenance</b> .....	<b>49</b>
<b>11. Mise hors service</b> .....	<b>51</b>
<b>12. Remise en service</b> .....	<b>51</b>
<b>13. Analyse et correction des défauts</b> .....	<b>51</b>
<b>14. Mise au rebut</b> .....	<b>52</b>
14.1 Démontage et transport.....	52
14.2 Mise au rebut complète .....	52
<b>15. Documentation des composants de l'installation</b> .....	<b>53</b>
<b>16. Certificat de décharge</b> .....	<b>53</b>

## Manuel d'utilisation

### 1. Généralités

#### 1.1 Instructions générales d'utilisation

De manière générale, les prescriptions en vigueur sur le lieu d'installation doivent être appliquées à ce produit **sera** avant sa mise en marche et durant son fonctionnement.

Ce produit **sera** est livré prêt à être monté. Avant de procéder au montage et à la mise en service, respecter impérativement les instructions indiquées ici, en particulier les consignes de sécurité.

#### 1.2 Marquage de remarques (dans le présent manuel d'utilisation)

Les consignes spéciales sont marquées dans cette notice d'utilisation par le biais de textes et pictogrammes de danger.

Désignation de la consigne (texte et pictogramme)	Type de danger			Définition de la consigne (dans la notice d'utilisation)
	Danger de mort	Risque de blessure	Dégât matériel	
<b>DANGER !</b> 	X	X	X	Indique un danger imminent. Si ce danger n'est pas évité, il y a danger de mort ou de blessures graves.
<b>AVERTISSEMENT !</b> 	X	X	X	Indique une situation potentiellement dangereuse. Si cette situation n'est pas évitée, elle peut mettre en danger la vie ou causer de graves blessures et d'importants dégâts matériels.
<b>PRUDENCE !</b> 		X	X	Indique une situation potentiellement dangereuse. Si cette situation n'est pas évitée, elle peut causer des blessures légères ou modérées ou des dégâts matériels.
<b>ATTENTION !</b> 			X	Indique une situation potentiellement dangereuse. Si cette situation n'est pas évitée, elle peut causer des dégâts matériels.
<b>REMARQUE !</b> 				Informations censées contribuer à améliorer les conditions de travail et à garantir un fonctionnement sans incident.

#### 1.3 Marquage de remarques (sur le produit)

Respecter impérativement les indications apposées directement sur le produit, telles que les flèches de sens de rotation ou le marquage des raccords des fluides et les garder parfaitement lisibles.

## Manuel d'utilisation

### 1.4 Indications de qualité

Le respect de la présente notice d'utilisation et en particulier des consignes de sécurité permet

- d'écarter tout danger pour le personnel, les machines et l'environnement.
- d'augmenter la fiabilité et la durée de vie du produit et de l'installation entière,
- de réduire les coûts de réparation et les périodes d'interruption.

Le système de gestion et d'assurance de la qualité **sera** est certifié ISO 9001:2008.

Le produit **sera** est conforme aux exigences en vigueur en matière de sécurité ainsi qu'aux prescriptions en matière de prévention des accidents.



**ATTENTION !**

**Toujours conserver la présente notice d'utilisation à portée de main sur le lieu d'utilisation !**



**AVERTISSE-  
MENT !**

**Respecter la fiche technique de sécurité du fluide véhiculé ! Toute mise en danger du personnel de commande par les fluides véhiculés doit être exclue par la prise de mesures de protection contre les accidents par l'exploitant.**

### 1.5 Combustibles

L'installation de dosage **sera** (version L, SL) est, sauf convention contraire dans les conditions contractuelles, toujours livrée avec les combustibles nécessaires. (Pour le type et la quantité de combustibles/matières de graissage, consultez le manuel d'utilisation des pompes).

### 1.6 Qualité de l'eau

L'eau nécessaire à la mise en service, à la maintenance et au mise hors service doit être de l'eau potable, c'est-à-dire chimiquement neutre, exempte de matières solides et en suspension, ainsi que de concentrations d'ions interférents.

### 1.7 Données de conception

Fluide	Produit final solution de polymère max. 1 %
Viscosité	Produit final max. 500 mPas
Température de fonctionnement	5 °C à 40 °C
Solides	aucun
Installation	dans le bâtiment, pas de lumière directe du soleil
Pression nominale	Pression d'eau de 1 à 6 bars (réservoir sans pression)

## Manuel d'utilisation

### 2. Consignes de sécurité

#### 2.1 Qualification et formation du personnel

Le personnel de commande, de maintenance, d'inspection et de montage doit disposer des qualifications requises pour la réalisation de tels travaux. Les domaines de responsabilité et de compétence ainsi que la surveillance du personnel doivent être clairement définis par l'exploitant. Si le personnel ne dispose pas des connaissances requises, l'exploitant est alors tenu de prévoir les formations et séances d'information appropriées. Celles-ci peuvent, si nécessaire et à la demande de l'exploitant de la pompe, être dispensées par le fabricant/fournisseur. De plus, l'exploitant est tenu de s'assurer que le personnel ait compris le contenu de la notice d'utilisation dans son intégralité.

#### 2.2 Dangers dus au non-respect des consignes de sécurité

Un non-respect des consignes de sécurité peut porter atteinte aussi bien aux personnes qu'à l'environnement ou au produit.

Voici des exemples de risques encourus en cas de non-respect des consignes de sécurité :

- Défaillance de fonctions importantes du produit.
- Échec des méthodes de maintenance et d'entretien prescrites.
- Mise en danger du personnel par le biais d'influences électriques, mécaniques et chimiques.
- Menace pour l'environnement via fuite de substances dangereuses

#### 2.3 Travail dans le respect de la sécurité

Sont à respecter les consignes de sécurité ici mentionnées, la réglementation nationale en vigueur en matière de prévention des accidents, les règles de sécurité nationales applicables au fluide véhiculé ainsi que les éventuelles directives internes de l'exploitant relatives au travail, à l'exploitation et à la sécurité.

#### 2.4 Consignes de sécurité pour l'opérateur/l'utilisateur

En cas de dysfonctionnement occasionnant des fuites de fluides et de consommables classés dangereux, ceux-ci doivent être évacués sans danger pour l'être humain et l'environnement. Les dispositions légales doivent être respectées.

Tout danger de type électrique doit être écarté.

#### 2.5 Consignes de sécurité pour l'entretien, l'inspection et les opérations d'installation

L'exploitant doit veiller à ce que les travaux de maintenance, d'inspection et de montage soient réalisés par un personnel technique qualifié et autorisé, et suffisamment informé par une lecture approfondie de la notice d'utilisation.

Utiliser uniquement des pièces de rechange et des consommables répondant aux exigences liées aux conditions de fonctionnement indiquées.

Ne démonter les connexions et raccords vissés que lorsque le système est dépressurisé.

#### 2.6 Modification non autorisée

Toute modification ou changement doit avoir fait l'objet d'un accord avec le fabricant avant d'être autorisé. L'utilisation de pièces de rechange d'origine et d'accessoires autorisés par le fabricant est un gage de sécurité.



## Manuel d'utilisation



### PRUDENCE !

Toute utilisation de pièces non autorisées ou transformation arbitraire décharge le fabricant de toute responsabilité.

## 2.7 Utilisation non autorisée

La sécurité de fonctionnement du produit livré n'est garantie qu'en cas d'utilisation conforme telle que décrite au chapitre « Utilisation conforme ».

## 2.8 Utilisation prévue

Les produits **sera** sont exclusivement réservés à l'usage indiqué dans la description du produit ainsi que dans l'attestation de contrôle à l'arrivée.

En cas de changements de l'utilisation prévue, sera doit obligatoirement valider l'adéquation aux nouvelles conditions d'utilisation.

Voici les critères de l'utilisation conforme :

- Respect des propriétés du fluide véhiculé.
- (voir la fiche technique de sécurité et la fiche technique du fluide véhiculé utilisé –
- la fiche technique de sécurité doit être est fournie par le fournisseur/l'exploitant du fluide véhiculé).
- Résistance des matériaux en contact avec le fluide véhiculé.
- Conditions de service sur le lieu d'installation.
- Pression et température du fluide pompé.
- Alimentation en tension.

## 2.9 Équipements de protection individuelle lors de l'entretien et des réparations

Les conseils de sécurité figurant dans le règlement allemand relatif aux substances dangereuses (GefStoffV) (au § 14 de la fiche technique de sécurité) et les règles de sécurité en vigueur dans le pays d'utilisation applicables au fluide véhiculé doivent être respectés.

En cas de dysfonctionnement, veiller aux possibles émissions suivantes :

- Fuites de liquides.
- Fuites de vapeurs.
- Émissions de bruit (niveau acoustique).

Il convient de surveiller ces émissions à l'aide de systèmes de contrôle englobant l'installation entière.



### ATTENTION !

Porter des vêtements et gants de protection, ainsi que des protections faciales et respiratoires adaptées !



### REMARQUE !

L'exploitant de l'installation est tenu de mettre l'équipement de protection personnelle à la disposition du personnel !



### REMARQUE !



## Manuel d'utilisation

### 2.10 Applications erronées prévisibles

Les applications incorrectes prévisibles suivantes sont affectées aux phases de la vie des machines.



**DANGER !**

Des applications incorrectes peuvent mettre en danger le personnel d'exploitation !

#### 2.10.1 Transport

- Sécurité de charge insuffisante pendant le transport.
- Transport par du personnel non formé.
- Non prise en compte du basculement pendant le transport ainsi qu'au chargement et déchargement.
- Sous-estimation du poids lors du levage.
- Ascension du système.

#### 2.10.2 Installation

- Installation du système dans un endroit inapproprié (extérieur, ensoleillement direct, zone dangereuse, etc.).
- Échangez les conduites d'aspiration et d'évacuation.
- Rotation excessive/endommagement du filetage.
- Torsion de la tuyauterie lors du raccordement mécanique.
- Raccordement électrique non conforme à la réglementation (sans conducteur de protection, réseau non protégé, etc.).
- Encrassement du réservoir de l'intérieur.
- Entrée dans le réservoir (p. ex. comme marche pied).
- Aménagement sur un autre réservoir.
- Installation sur une surface inappropriée (p. ex. plan incliné).
- Fixation inappropriée (p. ex. vissage du fond du réservoir).

#### 2.10.3 Mise en service

- Non-respect des données de conception/conditions de fonctionnement (fluide, pression, hauteur d'aspiration, températures, etc.).
- Non-respect des caractéristiques électriques (moteurs, capteurs).
- Couverture des ouvertures de ventilation (moteur).
- Conduites d'aspiration et d'évacuation fermées
- Transport du mauvais fluide.
- Déréglage/endommagement la jauge de niveau.
- Contre-pression trop élevée.
- Fluide transporté trop chaud >>> Défaillance matérielle.
- Récipient trop plein.
- Câble du capteur retiré.
- Transport sans conduite de refoulement raccordée.
- Test exécuté sans couvercle.

## Manuel d'utilisation

### 2.10.4 Exploitation

- Utilisation de la pompe/de la soupape de décharge avec membrane défectueuse.
- Panne de pompe ignorée.
- Utilisation de l'installation hors des limites de l'application.  
(Dépassement de la pression nominale, des pics de pression, fluide contenant des particules/encrassé).
- Fermeture soudaine de la conduite de refoulement.
- Conduite d'aspiration bouchée.
- Exploitation avec couvercle ouvert.
- Personnel non familiarisé avec la manipulation de la pompe.
- Fluide transporté incorrect.
- Récipient trop plein.
- Transport sans conduite de refoulement raccordée.

### 2.10.5 Entretien/réparation

- Non-respect des intervalles de maintenance du manuel d'utilisation.
- Maintenance incorrecte.
- Utilisation de pièces de rechange qui ne sont pas d'origine.
- Rinçage insuffisant avant l'entretien.
- Poursuite d'utilisation de câbles avec une isolation endommagée.
- Échange des vannes.
- Conduites non raccordées.

### 2.10.6 Nettoyage

- Port d'aucun équipement de protection ou d'un équipement insuffisant.
- Mauvais produit de rinçage/nettoyage.
- Utilisation d'ustensiles de nettoyage inappropriés.
- Restes de produits de rinçage/nettoyage dans l'installation.
- Renversement du conteneur pour le vider.
- Ouvertures de ventilation bouchées.

### 2.10.7 Démontage

- Réparations effectuées par du personnel non qualifié.
- Mauvaise exécution des travaux.

### 2.10.8 Mise au rebut

- Mise au rebut inappropriée du fluide transporté, des combustibles et des matériaux.

### 2.10.9 Mise hors service

- Nettoyage et rinçage insuffisant du fluide transporté des tuyaux.
- Démontage des conduites avec la pompe en marche (avec pression résiduelle).
- Absence de tension non assurée.

## Manuel d'utilisation

### 3. Transport et stockage

#### 3.1 Généralités

Les produits **sera** sont contrôlés pour assurer un état et un fonctionnement irréprochables avant leur livraison.

L'emballage est réalisé en fonction des conditions de transport. Le transport doit d'effectuer verticalement sur une palette.

Lors de la réception, le produit doit être immédiatement inspecté pour détecter les dommages dus au transport. Si des dommages sont détectés, ils doivent être immédiatement signalés au transitaire responsable et au fournisseur.

L'unité ne peut être transportée qu'avec des moyens de transport ou de levage appropriés.

Il convient alors de tenir compte du poids de l'unité et de la capacité de charge.

#### 3.2 Transport



##### AVERTISSEMENT !

**Respectez les mesures de prévention des accidents lors du transport et des manœuvres !**



##### DANGER !

**Gardez une distance suffisante par rapport aux pièces sous haute tension pendant le transport !**



##### AVERTISSEMENT !

**Vérifiez que l'installation ne comporte pas de pièces desserrées. Sécurisez les pièces desserrées pour le transport !**



##### PRUDENCE !

**Faites attention lorsque vous soulevez l'installation. Tenez compte du centre de gravité de l'installation ! Fixez correctement l'installation ! L'unité ne peut être transportée qu'avec des moyens de levage appropriés !**

#### 3.3 Stockage

Un emballage non endommagé permet une protection pendant la période de stockage qui suit et ne doit être ouvert qu'au moment de l'installation du produit.

Un stockage correct augmente la durée de vie du produit. Un stockage adéquat implique d'éviter les influences négatives telles que la chaleur, l'humidité, la poussière, les produits chimiques, etc.

Les instructions de stockage suivantes doivent être observées :

- Lieu de stockage : frais, sec, exempt de poussière et avec une ventilation modérée.
- Températures de stockage entre + 2 °C et + 40 °C.
- L'humidité relative ne dépasse pas 50 %.
- La durée de stockage maximale dans la version standard est de 12 mois.

Si ces valeurs sont dépassées, les produits en matériaux métalliques doivent être scellés hermétiquement et protégés contre la condensation avec un liant approprié.

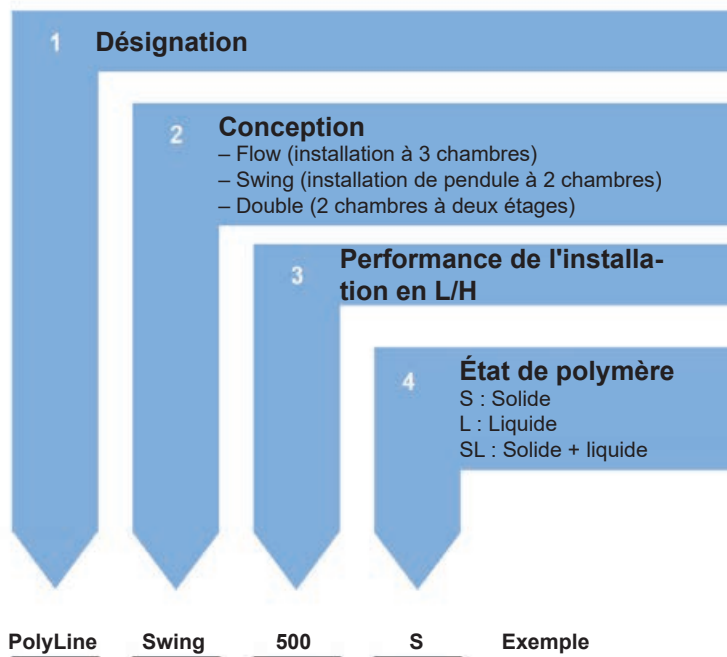
Ne gardez pas de solvants, carburants, lubrifiants, produits chimiques, acides, désinfectants, etc. dans la salle de stockage.

Manuel d'utilisation

4. Description du produit

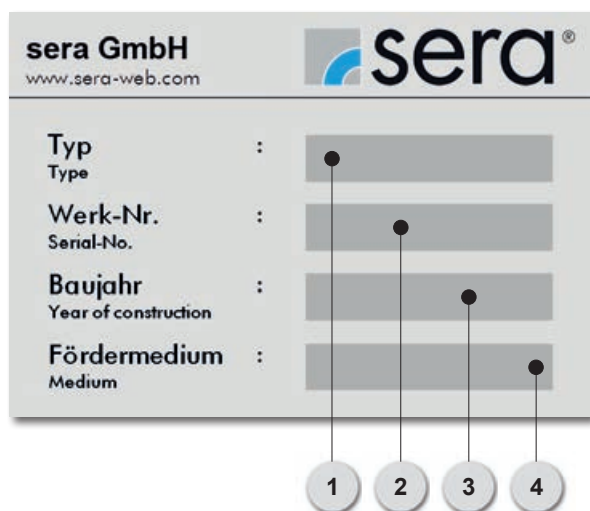
4.1 Types

4.1.1 Code type



4.1.2 Plaque signalétique

Chaque installation de dosage **sera** est dotée d'une plaque signalétique en usine. Les informations sur la plaque signalétique sont expliquées ci-après.



1	Type d'installation de dosage
2	N° de série. (N° de série) de l'installation de dosage
3	Année de construction de l'installation de dosage
4	Fluide transporté

## Manuel d'utilisation

### 4.1.3 Matériaux

L'adéquation des matériaux pour le fluide doit être assurée par l'exploitant. Les matériaux suivants sont utilisés :

PP :	réservoir
PVC-U :	vannes à boule
FPM :	joint du réservoir (vannes à boule)
Laiton :	robinets de l'alimentation en eau
Acier inoxydable :	boîtier DMF

### 4.2 Description de la fonction

La préparation de la solution de polymère est contrôlée par un automate programmable industriel associé à un panneau de commande.

L'installation peut être utilisée automatiquement ou manuellement. En mode automatique, l'approche est entièrement automatique ou externe. La quantité d'eau nécessaire au processus de rattachement se règle au niveau des vannes de l'alimentation en eau de traitement. Le fonctionnement manuel sert à la maintenance, toutes les unités pouvant alors être contrôlées individuellement.

Dans les deux chambres du réservoir (6), les niveaux de remplissage sont évalués en continu à l'aide de capteurs ultrasons (5) et par la commande (4). En option, les chambres peuvent être conçues avec une protection contre les débordements à l'aide de capteurs capacitifs avec autorisation WHG.

Les messages d'alarme du système sont affichés en clair sur le panneau de commande. Ici, une distinction est faite entre les avertissements et les perturbations, ces dernières étant en outre signalées par un voyant de signalisation comme une panne collective. Les messages restent actifs jusqu'à la confirmation sur le panneau de commande et que leurs causes ont été éliminées. De plus, un contact de commutation sans potentiel branché à une rangée de bornes est disponible et signale la panne collective de l'installation.

Lors de l'utilisation d'un polymère sous forme de poudre, la solution est réalisée en l'ajoutant via un doseur de matière sèche (DMF) (3). Le trémie de remplissage du DMF peut être équipé en option d'un interrupteur à valeur limite capacitif pour pouvoir signaler le vide.

Afin d'éviter tout amoncellement ou pontage au niveau des deux points de déchargement du doseur de matière sèche, ceux-ci sont équipés d'un chauffage circulaire, toujours allumé pendant le fonctionnement de l'installation. Le dosage de polymère est proportionnel à la quantité d'eau (impulsion de dosage) afin d'assurer une concentration approximativement constante du dépôt, même en cas de défaillance. L'impulsion de dosage peut être personnalisée en fonction d'un multiple du compteur d'eau à impulsions. La durée d'utilisation du DMF est calculée à partir de la concentration du dépôt et du débit de livraison du doseur de matière sèche. Ce dernier nécessite l'étalonnage du doseur de matière sèche, qui doit être effectué individuellement pour les deux sens de transport.

Lors de l'utilisation d'un polymère liquide, le concentré est généré par une pompe. Ici, l'exploitant de l'installation doit assurer un réservoir de distribution du polymère liquide suffisamment rempli. L'addition du polymère se fait dans ce cas avec l'injection proportionnelle à la quantité d'eau contrôlée dans les conduites de l'installation. La durée de l'addition est déterminée à partir de la concentration du dépôt, de la concentration en polymère (quantité efficace du polymère liquide utilisé) et du débit de la pompe de concentré. Ce dernier nécessite l'étalonnage de la pompe de concentré.

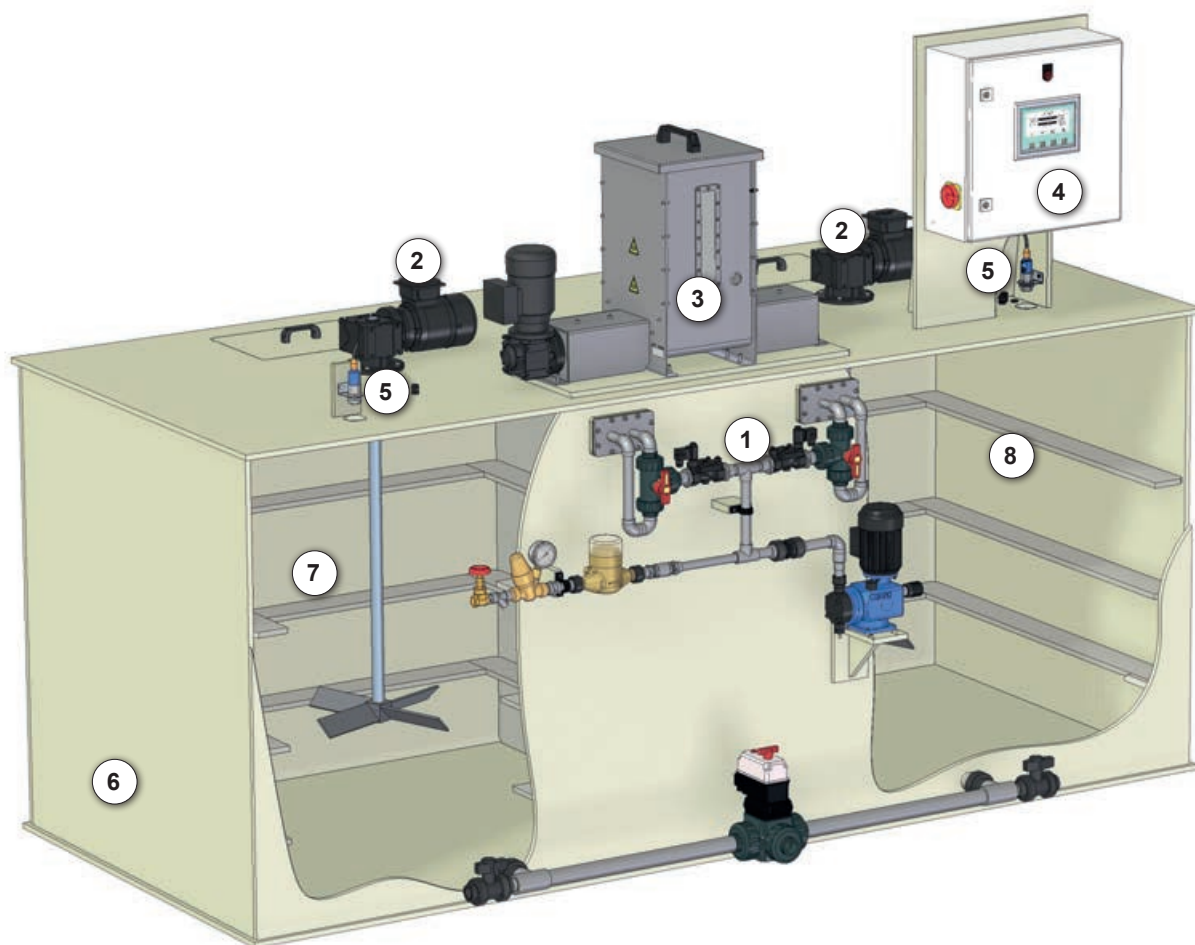
Le démarrage de l'approche automatique est à lieu en premier dans la chambre 1 (7). Celle-ci est tout d'abord remplie d'eau jusqu'à atteindre le niveau de verrouillage de l'agitateur (LSZL). Dans l'étape suivante, l'addition de polymère est démarrée en fonction de la variante de système sélectionnée et contrôlée proportionnellement à la quantité d'eau qui continue à arriver. L'agitateur est mis en marche dès que le niveau de remplissage LS+ est atteint dans la cuve de préparation, que l'addition de polymère et d'eau est arrêtée et que le temps de maturation commence. L'agitateur reste allumé jusqu'à la fin du temps de maturation (temps après exécution), puis passe en mode de pause d'impulsion, qui peut être paramétré selon les exigences spécifiques du client. Si aucun temps d'impulsion/de pause n'est défini, l'agitateur reste éteint jusqu'au début d'un nouveau mélange.

## Manuel d'utilisation

Avec le déroulement du temps de maturation, la chambre correspondante – dans ce cas, la chambre 1 – est prête pour le retrait et le mélange dans la chambre 2 (8) démarre avec le même déroulement, dans la mesure où elle a été complètement retirée (LS). Si la chambre correspondante – dans ce cas la chambre 2 – n'est pas encore complètement retirée, alors le nouveau déroulement attend jusqu'au signal de vide (LS).

La procédure décrite ici est répétée en permanence, à condition que le mode automatique ait été activé et que le système ait été activé en externe, si nécessaire.

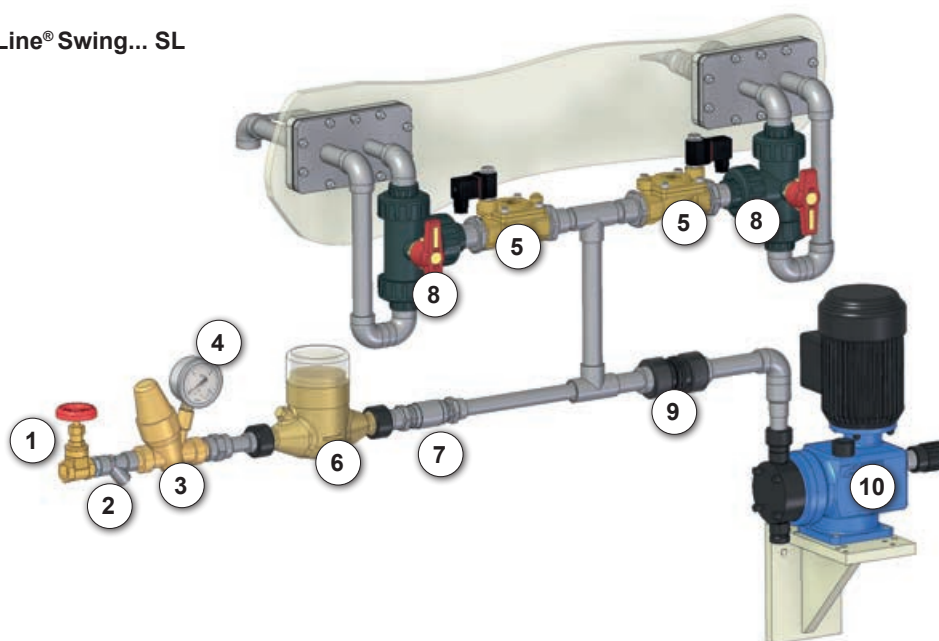
Si le niveau LSA ++ (débordement) est atteint pendant le traitement dans la chambre, le processus de remplissage est arrêté et le temps de maturation commence.



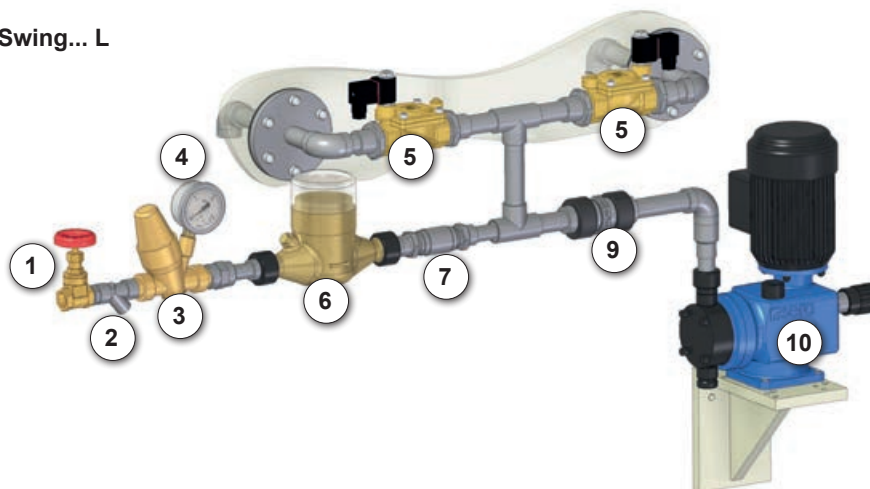
N°.	désignation
1	Unités de distribution
2	Agitateur électrique MU...
3	Doseurs de matière sèche DMF...
4	Commande
5	Capteur à ultrasons
6	Réservoir
7	Chambre 1
8	Chambre 2

**4.3 Conception d'unité d'alimentation**

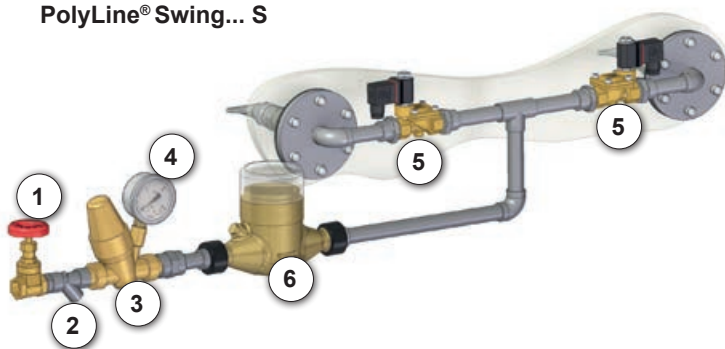
PolyLine® Swing... SL



PolyLine® Swing... L



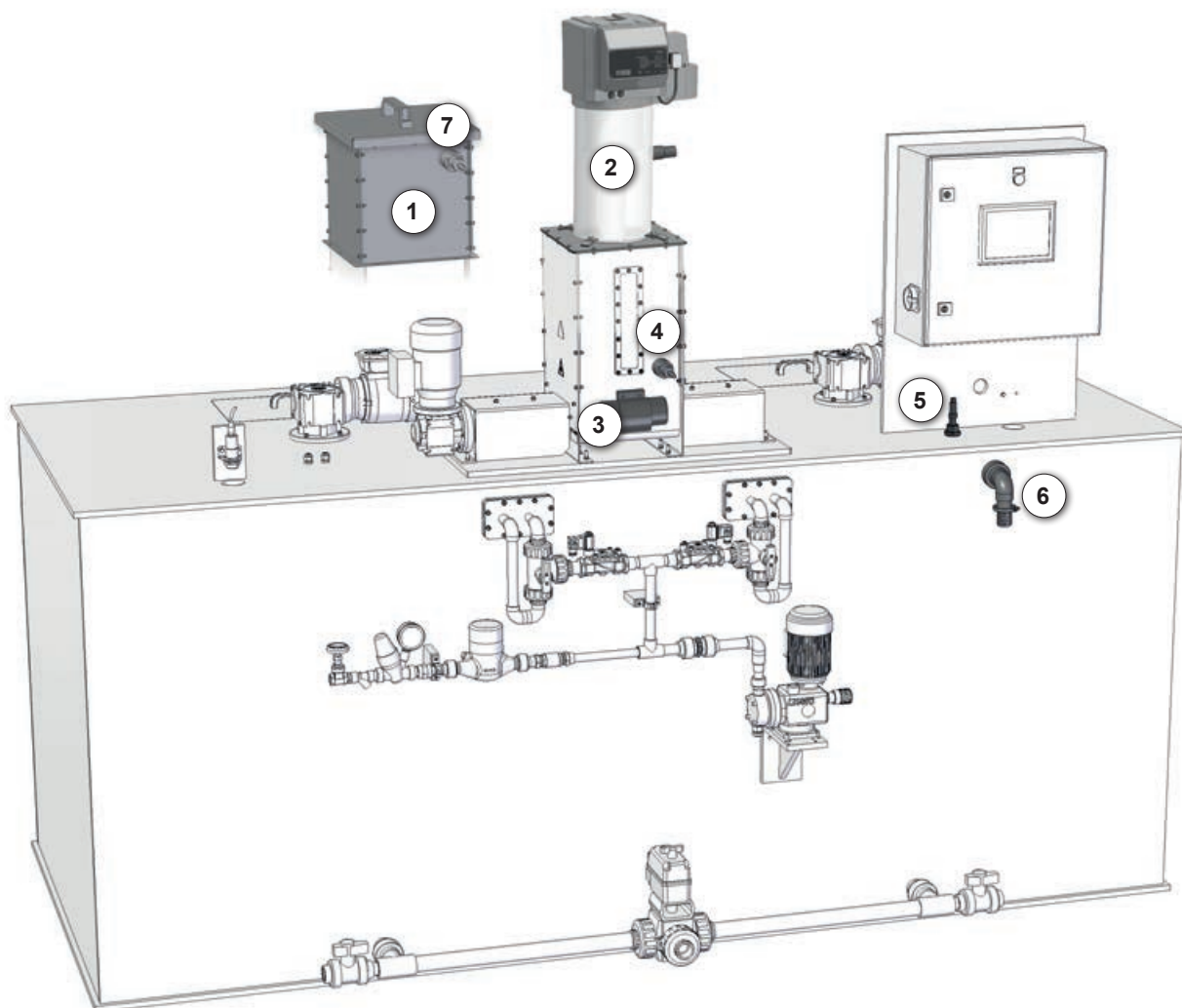
PolyLine® Swing... S



N°.	désignation
1	Vanne d'arrêt
2	Filtre anti-poussière
3	Réducteur de pression
4	Manomètre
5	Électrovanne
6	Compteur d'eau à contact
7	Clapet anti-retour
8	Vanne à boule
9	Vanne de dosage
10	Pompe



### 4.4 Options



N°.	désignation
1	Installation du trémie *
2	Convoyeur *
3	Vibreur *
4	Signal du capteur de trémie vide *
5	Sécurité anti-débordement
6	Débordement
7	Signal du capteur de trémie plein *

\* Pour une description de l'option, consultez le manuel d'utilisation du doseur de matière sèche DMF.

## Manuel d'utilisation

## 5. Caractéristiques techniques

## 5.1 Caractéristiques techniques

PolyLine®	Variante <sup>1)</sup>	Poids	Volume de l'installation	Concentration de préparation	Temps de maturation	Viscosité	Puissance de l'installation <sup>2)</sup>
		kg env.	L	%	min	mPas	L/h
500	S	240	1000	0,05...1	45	500	500
	L	225					
	SL	260					
1000	S	245	2000	0,05...1	45	500	1000
	L	230					
	SL	260					
2000	S	275	4000	0,05...1	45	500	2000
	L	255					
	SL	290					
4000	S	455	8000	0,05...1	45	500	4000
	L	435					
	SL	480					

<sup>1)</sup> Variantes d'installation : S ► Polymère solide, L ► Polymère liquide, SL ► Polymère solide et liquide

<sup>2)</sup> selon le polymère et le temps de maturation

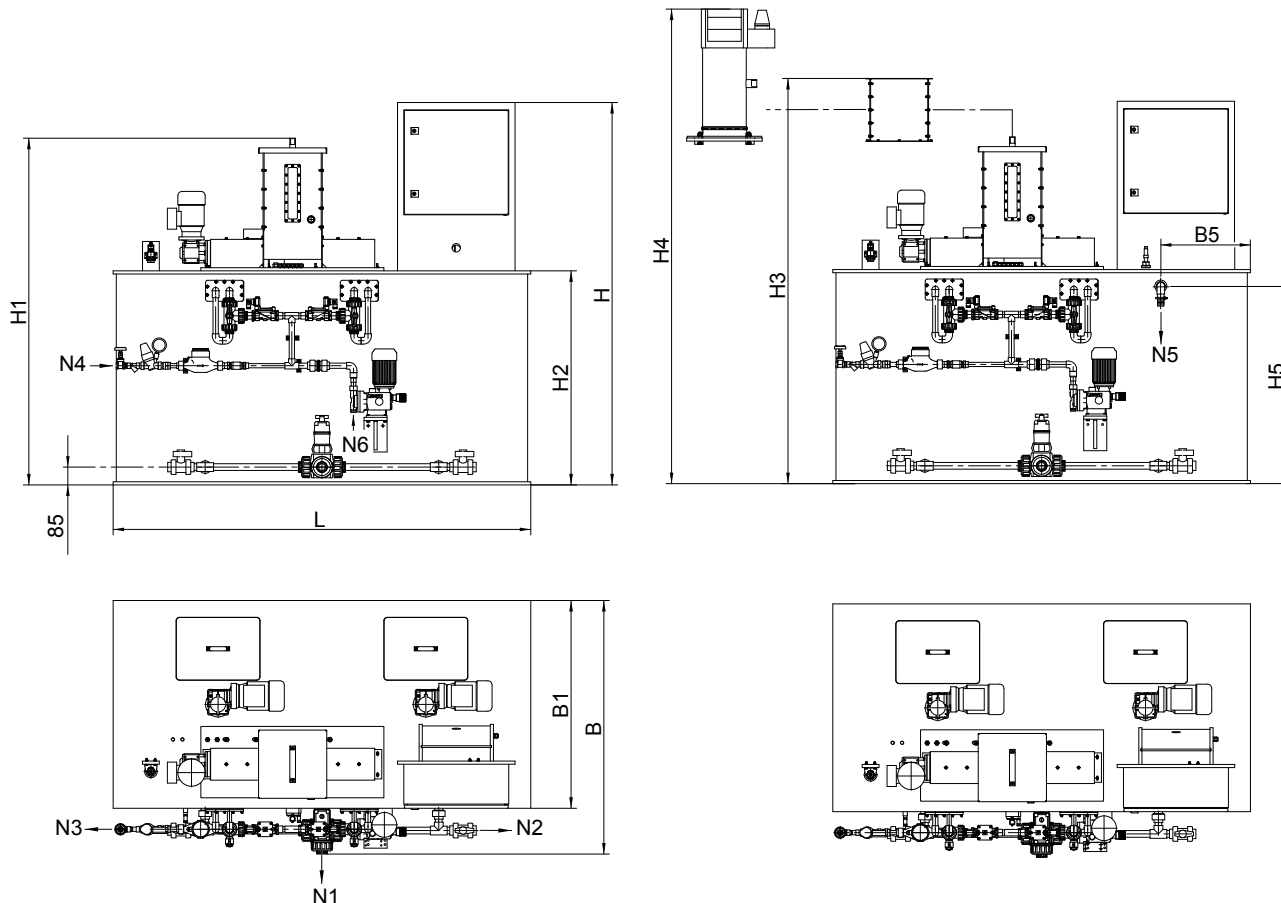
## 5.2 Caractéristiques électriques

Tension d'alimentation	Tension de commande	Classe de protection	
		Armoire de distribution	Consommateurs électriques
3/400 V/Hz + N + PE	24 V DC	IP 54	IP 55

Manuel d'utilisation

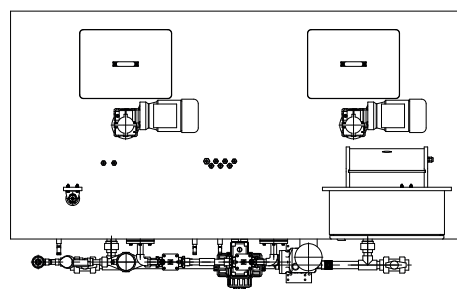
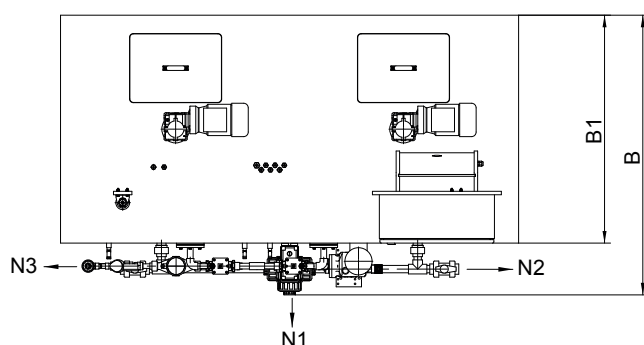
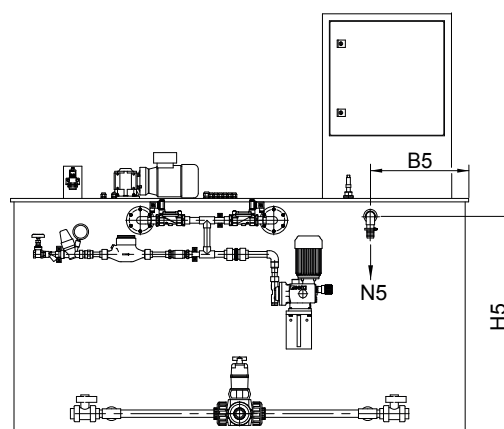
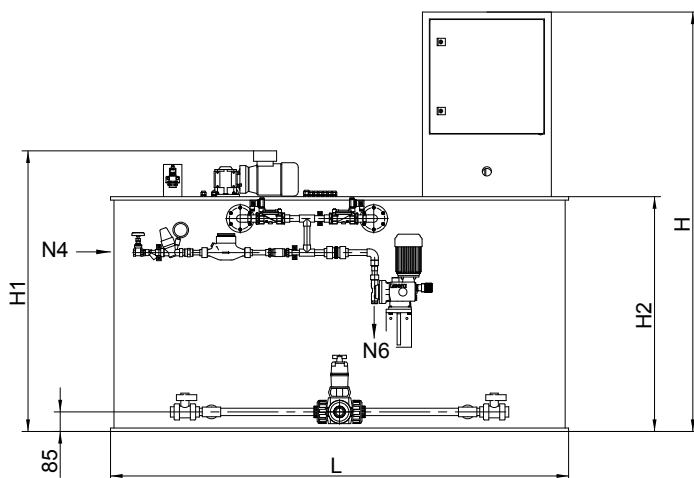
5.3 Dimensions

5.3.1 PolyLine® Swing... SL



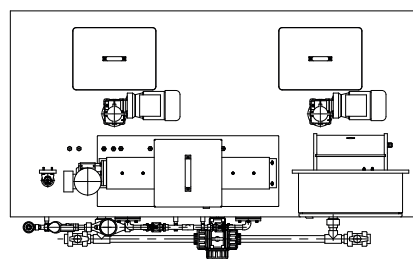
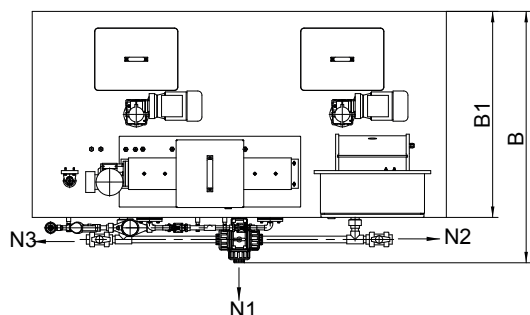
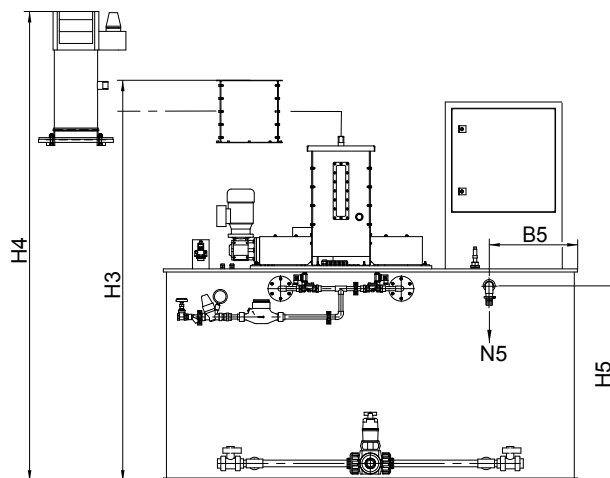
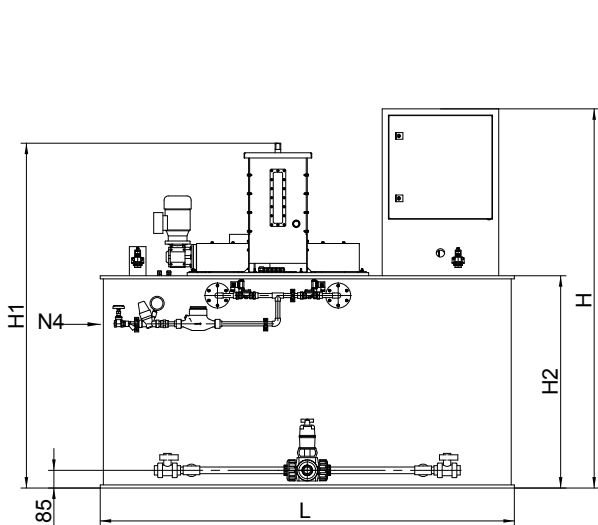
		PolyLine® Swing... SL			
		500	1000	2000	4000
Standard	B	1208	1208	1511	1804
	B1	990	990	1280	1570
	L	1990	1990	2990	4000
	H	1552	1822	2112	2327
	H1	1387	1657	1947	2162
	H2	750	1020	1310	1525
Option	N1 Retrait du produit	DN25	DN25	DN32	DN40
	N2 Vidange du réservoir	DN25	DN25	DN25	DN25
	N3 Vidange du réservoir	DN25	DN25	DN25	DN25
	N4 Approvisionnement en eau	DN15 / IG1/2	DN15/IG 1/2	DN15 / IG1/2	DN25 / IG1
	N6 Alimentation en polymère liquide	DN5 (G3/4)	DN5 (G3/4)	DN8 (G3/4)	DN8 (G3/4)
	N5 Débordement	DN32	DN32	DN50	DN50
	B5 Débordement	220	220	526,5	772,5
	H5 Débordement	670	940	1230	1448
	H3 Installation du trémie	1636	1906	2196	2411
H4 Convoyeur	1965	2235	2525	2740	

**5.3.2 PolyLine® Swing... L**



		PolyLine® Swing... L				
		500	1000	2000	4000	
Standard	B	1208	1215	1518	1816	
	B1	990	990	1280	1570	
	L	1990	1990	2990	4000	
	H	1552	1822	2112	2327	
	H1	949	1219	1519	1734	
	H2	750	1020	1310	1525	
	N1	Retrait du produit	DN25	DN25	DN32	DN40
	N2	Vidange du réservoir	DN25	DN25	DN25	DN25
	N3	Vidange du réservoir	DN25	DN25	DN25	DN25
	N4	Approvisionnement en eau	DN15 / IG1/2	DN15/IG ½	DN15 / IG1/2	DN25 / IG1
Option	N6	Alimentation en polymère liquide	DN5 (G3/4)	DN5 (G3/4)	DN8 (G3/4)	DN8 (G3/4)
	N5	Débordement	DN32	DN32	DN50	DN50
	B5	Débordement	220	220	526,5	772,5
	H5	Débordement	670	940	1230	1448

**5.3.3 PolyLine® Swing... S**



		PolyLine® Swing... S				
		500	1000	2000	4000	
Standard	B	1208	1208	1511	1804	
	B1	990	990	1280	1570	
	L	1990	1990	2990	4000	
	H	1552	1822	2112	2327	
	H1	1387	1657	1947	2162	
	H2	750	1020	1310	1525	
	N1	Retrait du produit	DN25	DN25	DN32	DN40
	N2	Vidange du réservoir	DN25	DN25	DN25	DN25
	N3	Vidange du réservoir	DN25	DN25	DN25	DN25
Option	N4	Approvisionnement en eau	DN15 / IG1/2	DN15/IG ½	DN15 / IG1/2	DN25 / IG1
	N5	Débordement	DN32	DN32	DN50	DN50
	B5	Débordement	220	220	526,5	772,5
	H5	Débordement	670	940	1230	1448
	H3	Installation du trémie	1636	1906	2196	2411
	H4	Convoyeur	1965	2235	2525	2740

## Manuel d'utilisation

### 6. Mise en place/installation

#### 6.1 Installation

Lors de l'installation du système, il convient de noter les points suivants :

- Contrôlez si l'installation de dosage complète est endommagée (p. ex. en raison d'une rupture).
- Le système est conçu pour une installation à l'intérieur et doit être protégé de la lumière directe du soleil.
- Mettez l'installation en place et fixez-la avec un matériau approprié.
- Les conduites côté aspiration et pression doivent être suffisamment dimensionnées.
- Connectez tous les tuyaux sans tension ni vibration. Évitez le décalage de conduites dans la zone des vissages.
- Effectuez les raccords électriques conformément à la réglementation VDE ou locale. Voir aussi le chapitre « Raccordement électrique ».

#### 6.2 Lieu d'installation

- Le lieu d'installation doit être protégé contre le gel et ventilé.
- L'installation dans une atmosphère agressive ou potentiellement explosive n'est pas autorisée.
- Les données de conception conf. à l'annexe doivent être prises en compte lors de la sélection du lieu d'installation.
- Le lieu d'installation doit être équipé d'un éclairage approprié pour tous les travaux (installation, fonctionnement, maintenance, etc.).
- L'élimination en toute sécurité de tout produit chimique renversé doit être assurée sur le lieu d'installation.



**Le matériel de fixation ne fait pas partie de la livraison de l'installation et doit être fourni par le client en fonction de l'état du sol !**

**ATTENTION !**

## Manuel d'utilisation

### 7. Raccordement électrique

Réalisez le raccordement électrique de l'installation en tenant compte de la conception du système (voir description du produit en annexe) et le schéma électrique figurant sur le support de données fourni.



**ATTENTION !**

**Raccordement électrique uniquement par du personnel spécialisé qualifié !  
Respectez les consignes de sécurité locales !**

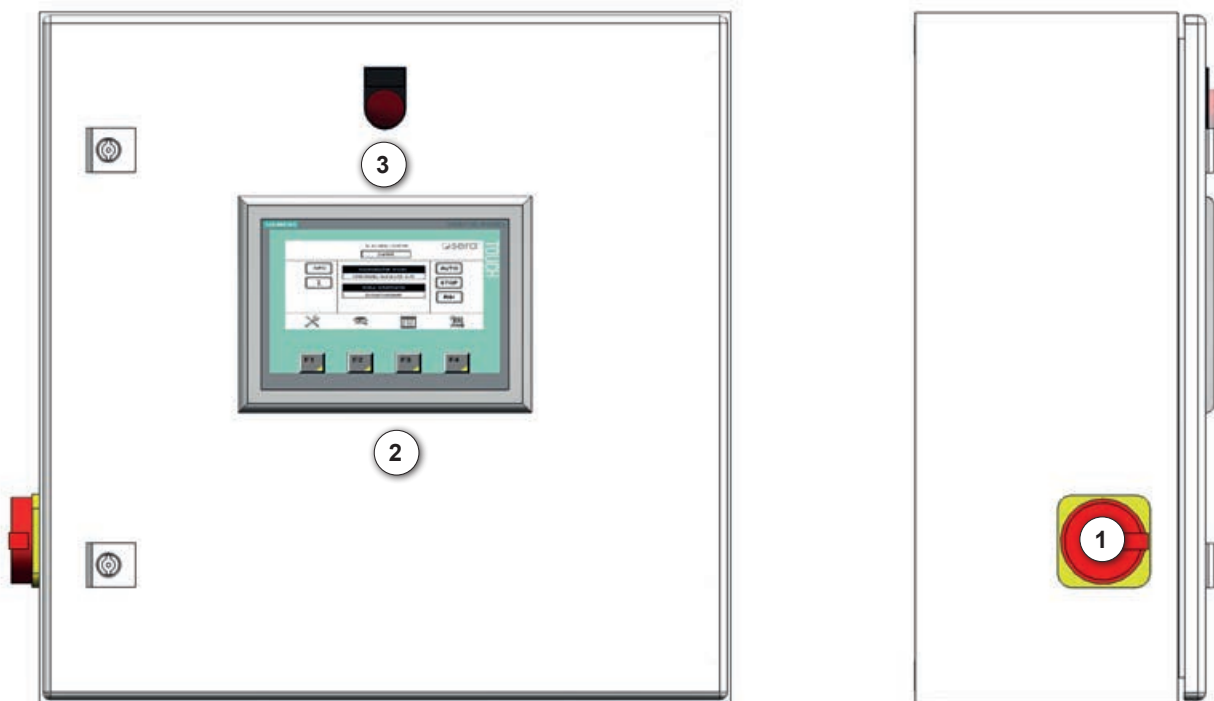


**ATTENTION !**

**Une fois les travaux terminés, faites vérifier l'installation électrique par le responsable de la sécurité ! Si nécessaire, procédez à une mesure de l'isolation !**

### 8. Contrôle

#### 8.1 Mode d'emploi général



- 1 – interrupteur principal
- 2 – HMI unité de commande
- 3 – Voyant « panne collective »

## Manuel d'utilisation

### 8.1.1 Fonctionnement du panneau tactile

Les objets tactiles sont des objets sensibles au toucher sur l'écran de l'unité de commande, par exemple des boutons, Champs ES et fenêtres de message. Cela fonctionne de la même manière que la pression de boutons conventionnels. Vous activez des objets tactiles en les touchant avec votre doigt.



**ATTENTION !**

**Ne touchez qu'un point de l'écran à la fois. Ne touchez pas plusieurs objets tactiles en même temps. Sinon, des actions non intentionnelles peuvent être déclenchées.**

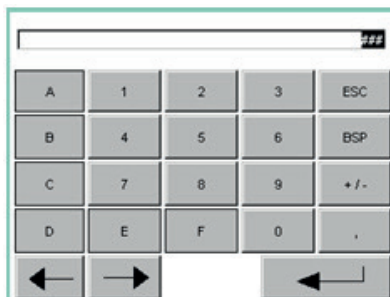



**ATTENTION !**

**N'utilisez pas d'objets pointus ou coupants pour l'utilisation, afin que la surface en plastique de l'écran tactile ne soit pas endommagée.**

#### Champs d'entrée/de sortie (champs ES)

Lorsque vous touchez un champ E/S, un clavier apparaît à l'écran en réponse à l'actionnement.



Entrez la valeur souhaitée et confirmez avec la touche . Puis la valeur est prise en compte par la commande. La saisie de valeur peut être annulée avec la touche ESC.

#### Boutons

Les boutons sont différenciés par les représentations des deux états « touché » et « non touché » :

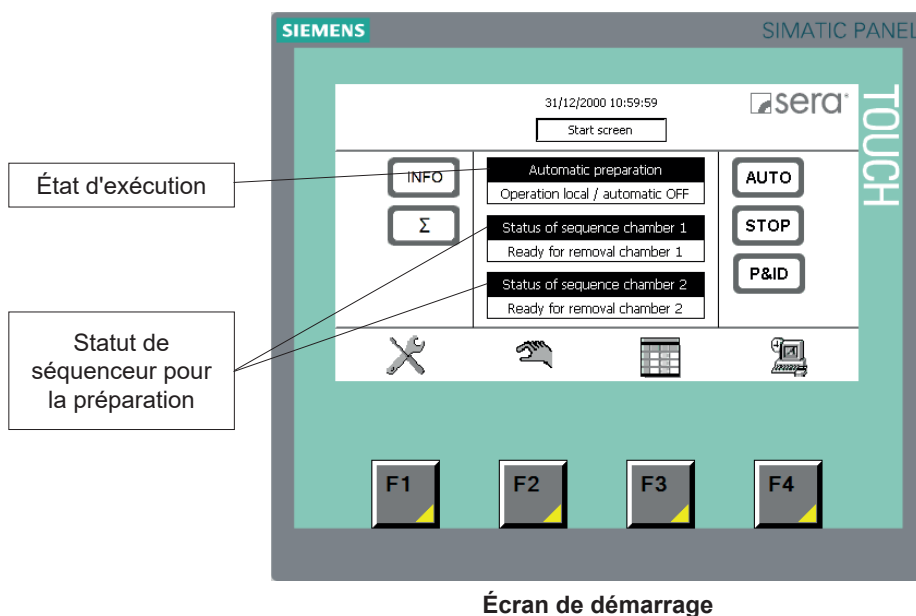




## Manuel d'utilisation

## 8.2 Écran de démarrage

Après la mise en marche de la commande, l'écran de démarrage suivant apparaît.



Bouton	Description
F1	Mise en mode de réglage
F2	Mise en mode de maintenance
F3	Ouverture de la page paramètres
F4	Ouverture de la commande système



Des textes explicatifs peuvent être ouverts dans la fenêtre correspondante avec le champ « INFO »

**REMARQUE !**

## Manuel d'utilisation

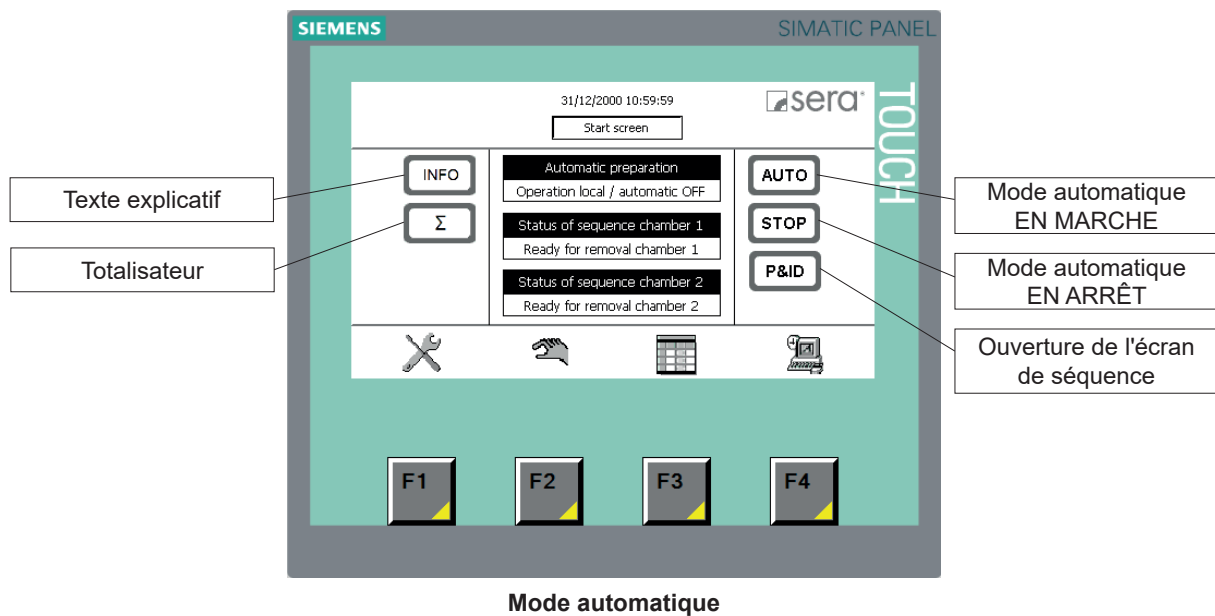
### 8.3 Mode automatique

Le mode automatique s'active dans l'écran de démarrage avec le bouton « AUTO » et se désactive avec le bouton « STOP ». En mode automatique, la solution de polymère est automatiquement appliquée en fonction du niveau dans la chambre.

De plus, une approbation externe de la préparation est requise lors de l'opération à distance.

Notes :

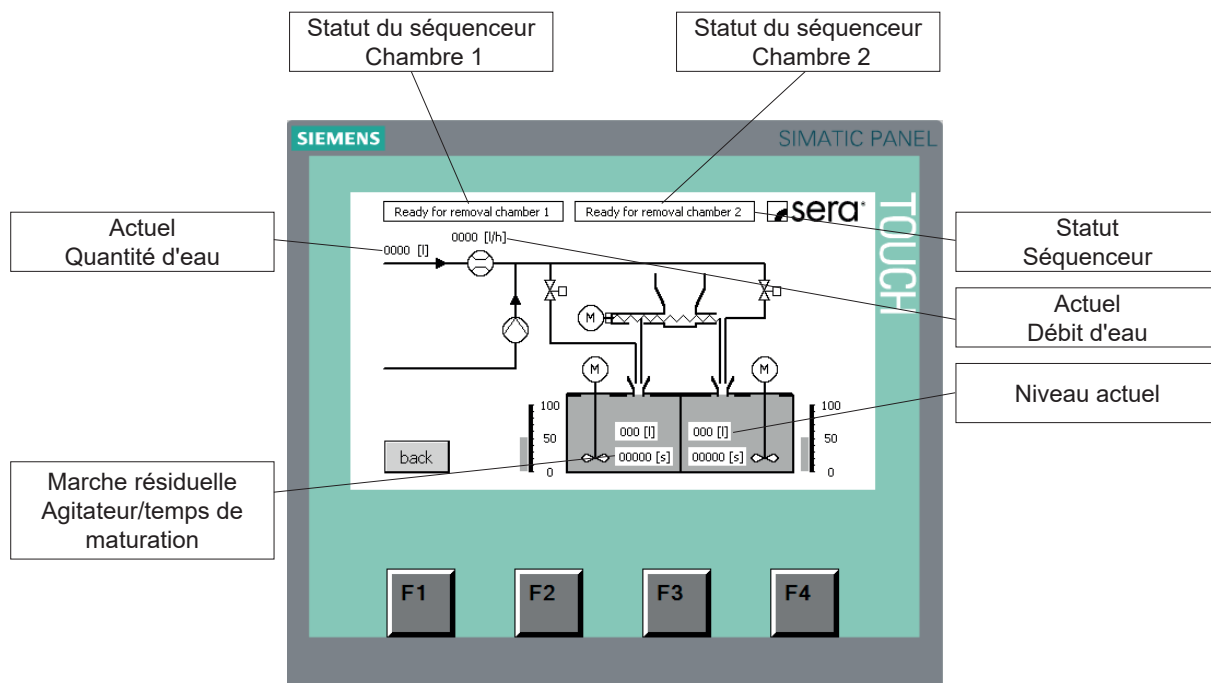
- Une fois l'approbation externe supprimée, la préparation automatique est en pause.
- Si le signal est à nouveau activé, la préparation continue.
- Le séquenceur est réinitialisé lorsque le mode automatique est désactivé.  
→ Cela signifie qu'après la remise en marche, le niveau est à nouveau évalué dans la chambre respective et la préparation démarre en conséquence.
- Après la remise en marche, la dernière préparation active est abandonnée.  
Le mode automatique reste activé. Par la suite, le niveau dans la chambre est réévalué et la préparation démarre en conséquence.



Manuel d'utilisation

8.3.1 Contrôle de séquence

L'écran de séquence s'ouvre sur l'écran de démarrage avec la touche R&I. Cette image montre le schéma de principe de la l'installation de solution polymère à 2 chambres. Les modules actifs sont représentés remplis.



Contrôle de séquence



L'image montre l'équipement complet !

**REMARQUE !**

Statut du séquenceur

Affichage	Description
Préparation EN ARRÊT	Aucune préparation active
Pause	Préparation interrompue
Chambre 1 ou 2 prête pour le retrait	Solution de polymère finie dans la chambre 1 ou 2
Avance chambre 1 ou 2	Avance eau de dilution
Préparation chambre 1 ou 2 en cours...	Préparation active
Agitateur suivi chambre 1 ou 2	Marche résiduelle des agitateurs/temps de maturation

Séquence préparation automatique :

- Commencez la préparation automatique avec le niveau inférieur LS dans la chambre 1 ou 2
- L'électrovanne s'ouvre pour l'eau de dissolution. Après le remplissage de la quantité d'avance, l'addition de polymère commence proportionnellement au débit d'eau.
- L'agitateur démarre.
- Une fois le niveau LS+ atteint dans la chambre 1 ou 2, l'addition de polymère s'arrête.
- Ensuite, la marche résiduelle de l'agitateur commence dans la chambre 1 ou 2
- Le temps de maturation commence.
- Après l'arrêt de la marche résiduelle/du temps de maturation, l'agitateur passe en mode impulsion ou s'éteint, selon le paramètre réglé.
- À la fin du temps de maturation, la solution de polymère terminée est disponible dans la chambre correspondante.

Manuel d'utilisation

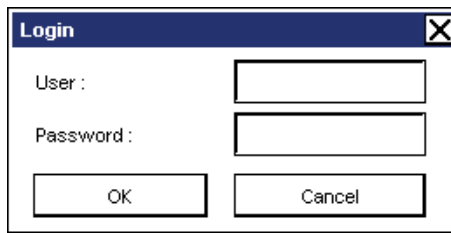
**8.4 Paramètres**

Les pages de paramètres apparaissent sur l'écran de démarrage avec la touche F3. L'édition des paramètres est protégé par un mot de passe.  
 Les paramètres avec un champ ES à fond gris peuvent être modifiés. Les paramètres avec fond blanc ne peuvent pas être modifiés, ils sont uniquement pour l'affichage/la sortie.



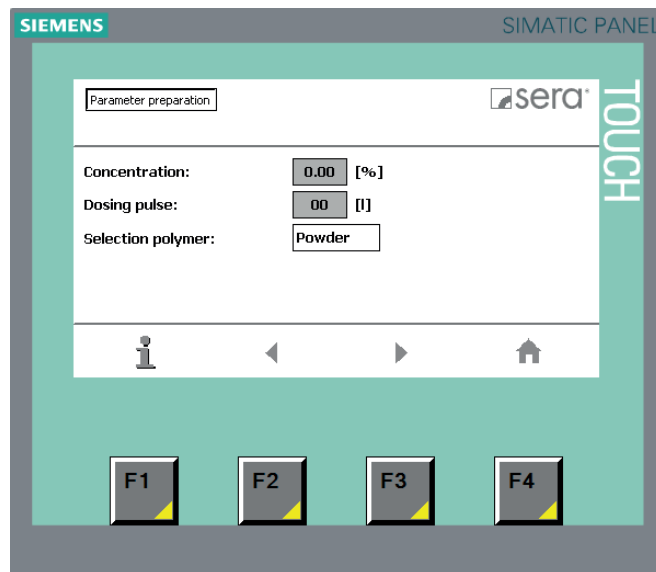
**Les paramètres ne peuvent être modifiés que lorsque le mode automatique est désactivé !**

**ATTENTION !**



Utilisateur : USER02  
 Mot de passe : 9021

Après une connexion correcte, cliquez à nouveau sur la valeur à modifier.

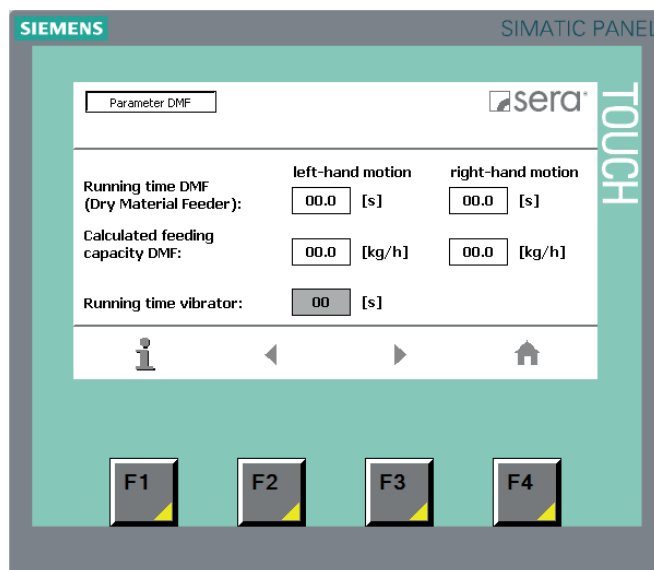


**Préparation paramètre**

Paramètre	Description	Valeur
Concentration initiale	concentration souhaitée de la solution active finie	
Impulsion de dosage	L'impulsion de dosage démarre l'ajout de polymère. Cette valeur doit être choisie en fonction du débit d'eau et de la concentration (plus la concentration est élevée, plus l'ajout de polymère est élevé).	
Sélection de polymère	Sélectionnez le type de polymère, poudre ou liquide (avec version SL uniquement)	

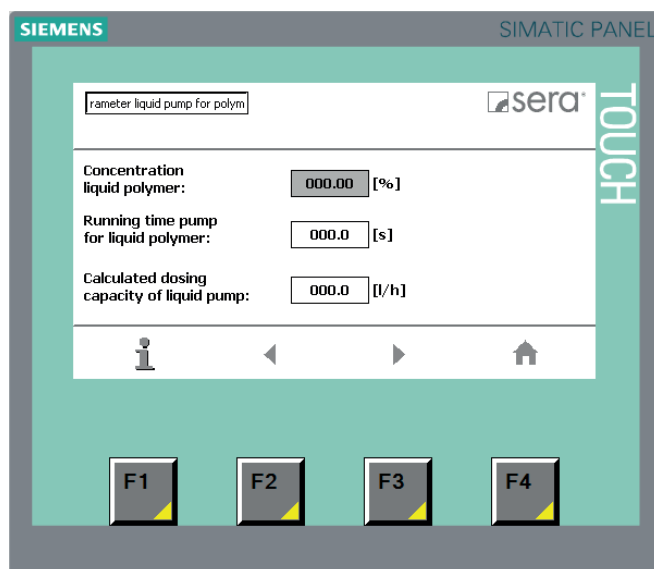
Bouton	Description
F1	Ouverture du texte explicatif
F2	Retour à la page précédente
F3	Consulter la page suivante
F4	Ouverture de la page d'accueil

Manuel d'utilisation



Paramètre DMF

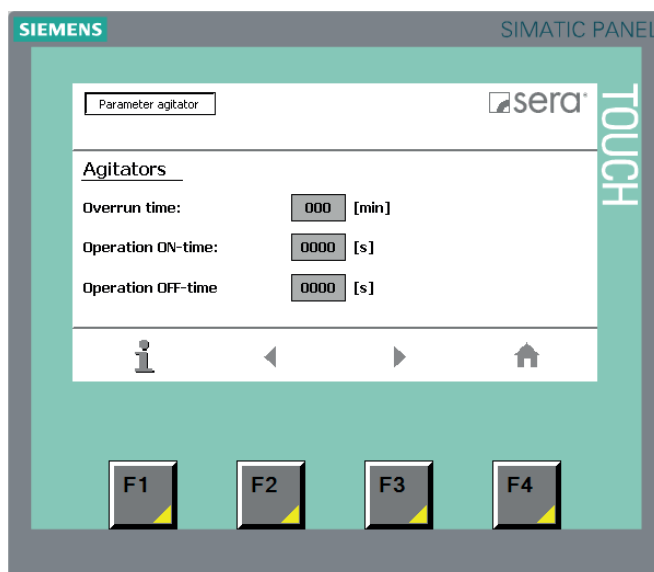
Paramètre	Description	Valeur
Durée de fonctionnement DMF (doseur matière sèche)	Durée de fonctionnement calculée du DMF en fonction de la concentration, débit calculé du DMF et de l'impulsion de dosage.	
Capacité de transport calculée du DMF	Capacité de transport calculée en fonction de la valeur d'étalonnage.	
Durée de fonctionnement du vibreur	Le vibreur est activé pour cette valeur au début de chaque nouvelle préparation.	



Paramètre de pompe de concentré

Paramètre	Description	Valeur
Concentration polymère liquide	Concentration du polymère liquide	
Durée de fonctionnement de la pompe de concentré	Durée de fonctionnement calculée de la pompe de concentrat en fonction de la concentration et de la capacité de transport calculées.	
Capacité de transport calculée Pompe de concentré	Capacité de transport calculée de la pompe de concentré.	

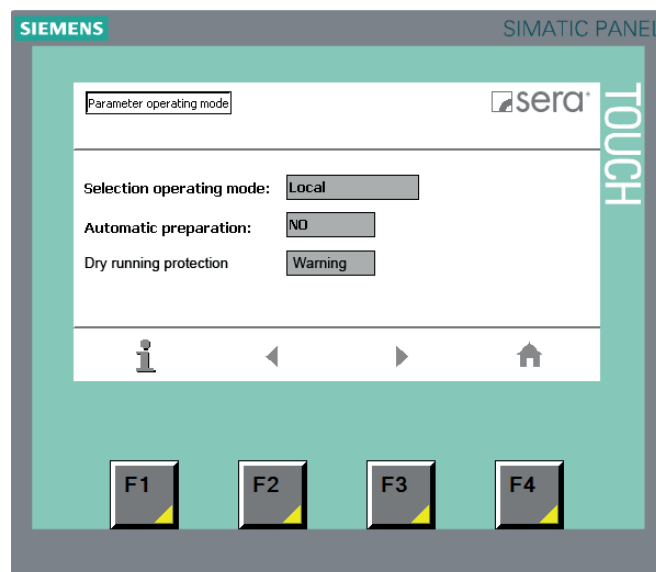
Manuel d'utilisation



Paramètre agitateur

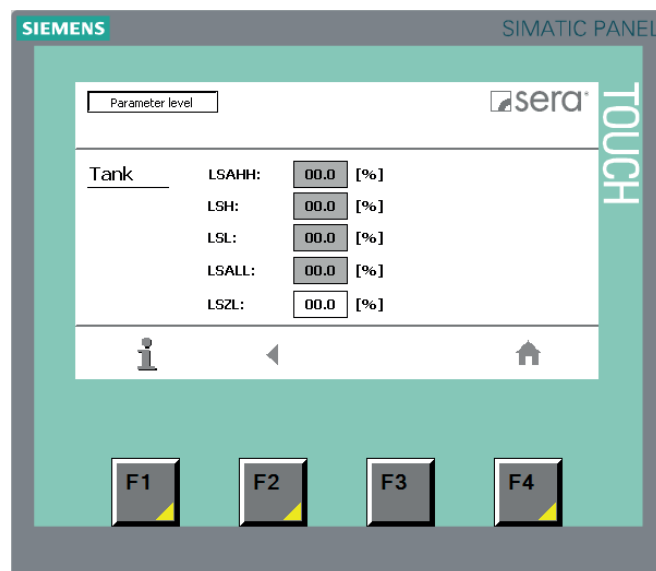
Paramètre	Description	Valeur
Marche résiduelle agitateurs/temps de maturation	Marche résiduelle de l'agitateur après la fin de l'addition de polymère ou du temps de maturation.	
Temps d'activation des agitateurs	Fonctionnement impulsion-pause de l'agitateur. Temps d'activation == 0, agitateur après fin de la préparation ARRÊT Temps d'activation > 0, agitateur après la fin de la préparation pour le temps réglé MARCHE	
Temps de pause agitateur	Fonctionnement impulsion-pause de l'agitateur. Temps de pause == 0, agitateur après fin de la préparation toujours en MARCHE Temps de pause > 0, agitateur après la fin de la préparation pour le temps réglé ARRÊT	

Manuel d'utilisation



Paramètre mode de fonctionnement

Paramètre	Description	Valeur
Sélection du mode de fonctionnement	Sélection pour la modulation de la préparation automatique LOCALE À DISTANCE (déclencheur externe)	
Préparation automatique	Préparation automatique – NON – OUI La préparation automatique doit être sur OUI pour le fonctionnement de l'installation. Si elle se trouve sur NON, aucune préparation automatique n'est démarrée. Après le passage de OUI à NON, la préparation est terminée et aucune nouvelle n'est démarrée.	

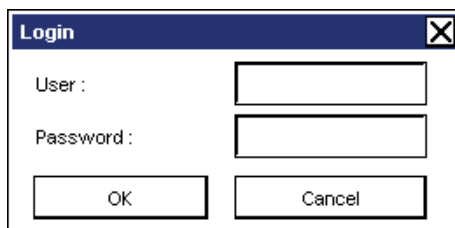


Niveau de paramètre

Paramètre	Description	Valeur
LSAHH	Réglage pour le niveau LSAHH (débordement) du réservoir en pourcentage. Dans l'option – dépassement après WHG – ce paramètre n'est pas nécessaire	
LSH	Réglage pour le niveau LSH (arrêt préparation) du réservoir en pourcentage.	
LSL	Réglage pour le niveau LSL (démarrage préparation) du réservoir en pourcentage.	
LSALL	Réglage pour le niveau LSALL (verrouillage de pompe(s) ultérieure(s)) du réservoir en pourcentage.	
LSZL	Point de verrouillage des agitateurs	

## 8.5 Mode de maintenance

Les pages pour le mode de maintenance apparaissent sur l'écran de démarrage avec la touche F2.  
La consultation est protégée par un mot de passe.



Utilisateur : USER02  
Mot de passe : 9021



Après vous être connecté correctement, appuyez à nouveau sur la touche F2.

**REMARQUE !**



Lors de la consultation des pages de maintenance, le mode automatique est désactivé.

**REMARQUE !**



En mode de maintenance, tous les appareils peuvent être allumés et éteints individuellement.

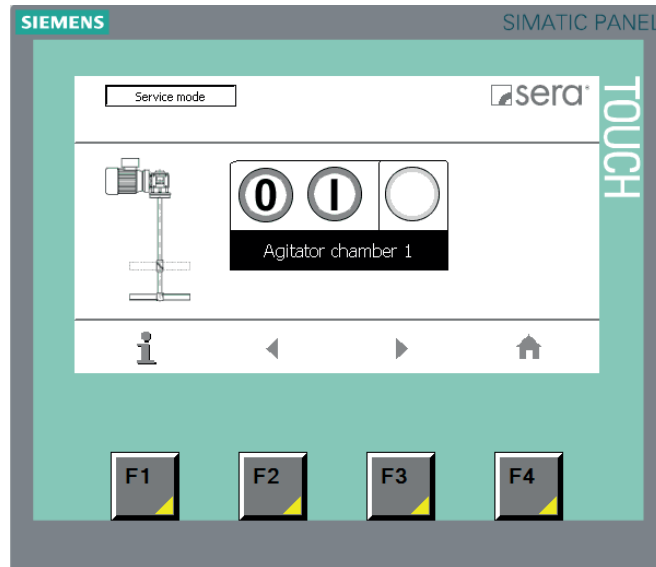
**REMARQUE !**



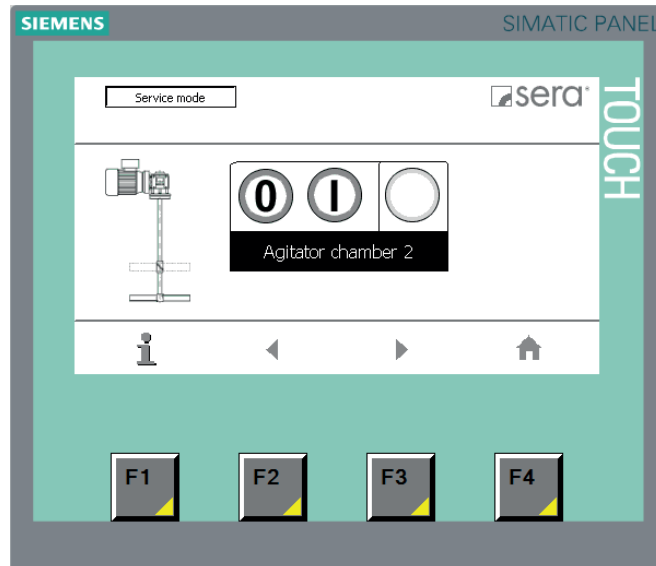
En mode de maintenance, les unités ne sont pas verrouillées avec le niveau de remplissage !

**ATTENTION !**

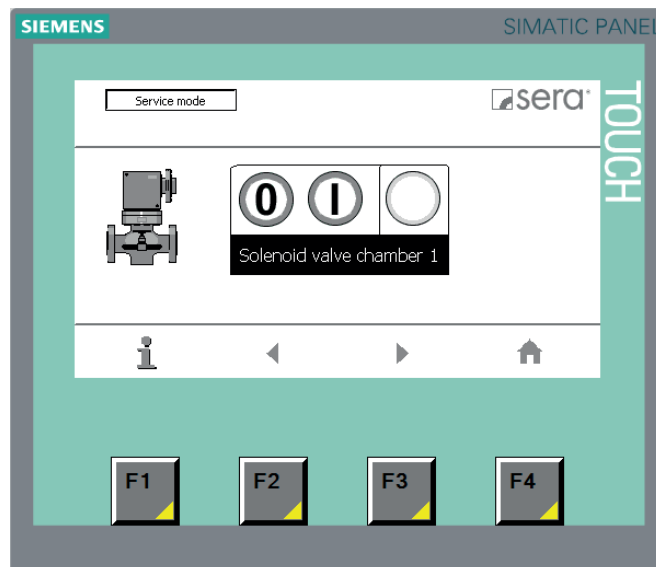




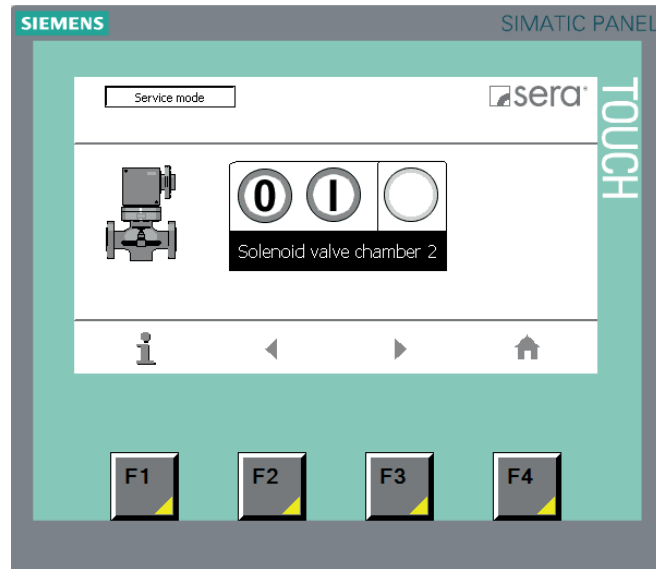
Mode de maintenance – agitateur électrique chambre 1



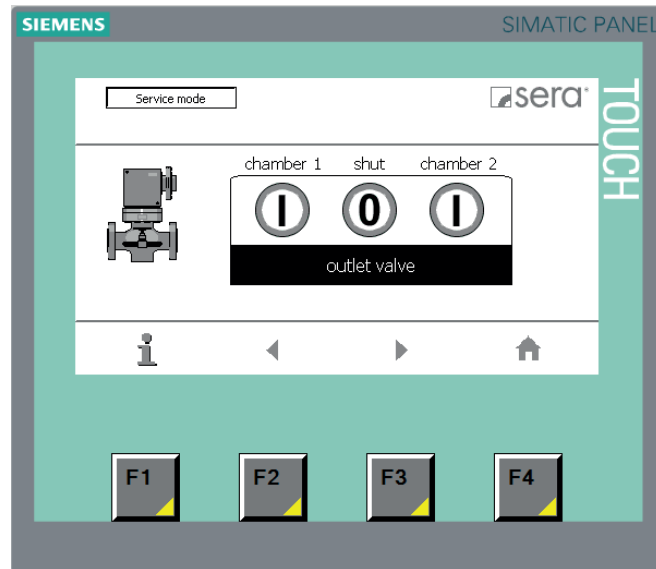
Mode de maintenance – agitateur électrique chambre 2



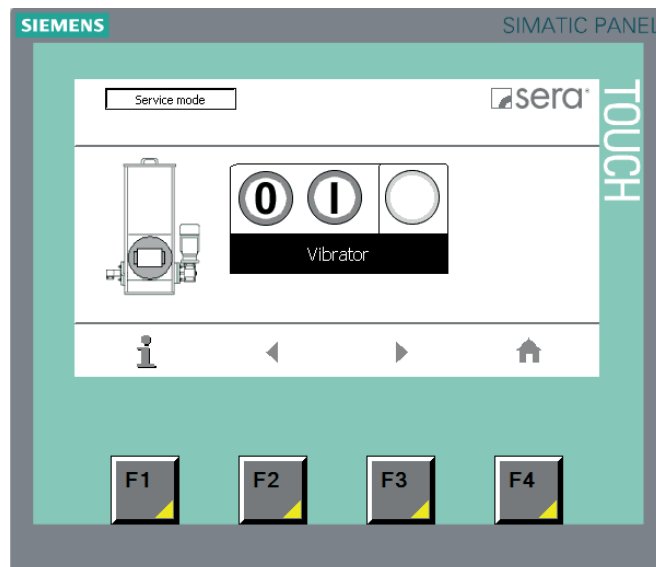
Mode de maintenance – électrovanne chambre 1



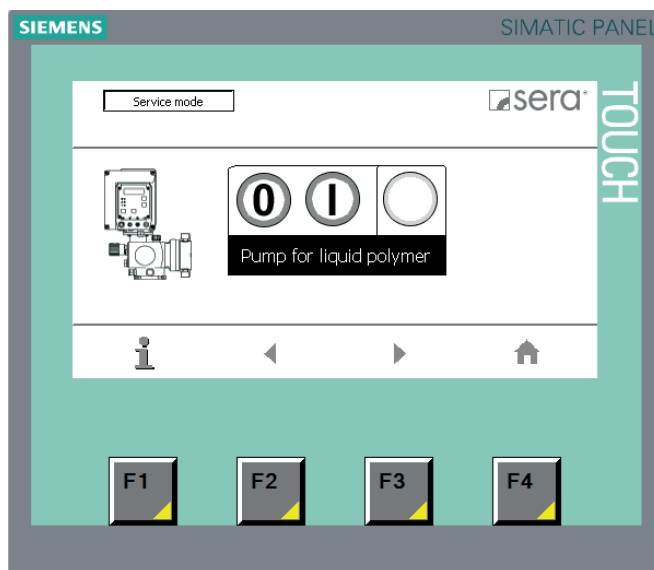
Mode de maintenance – électrovanne chambre 2



Mode de maintenance – soupape d'échappement



Mode de maintenance – vibreur (option)

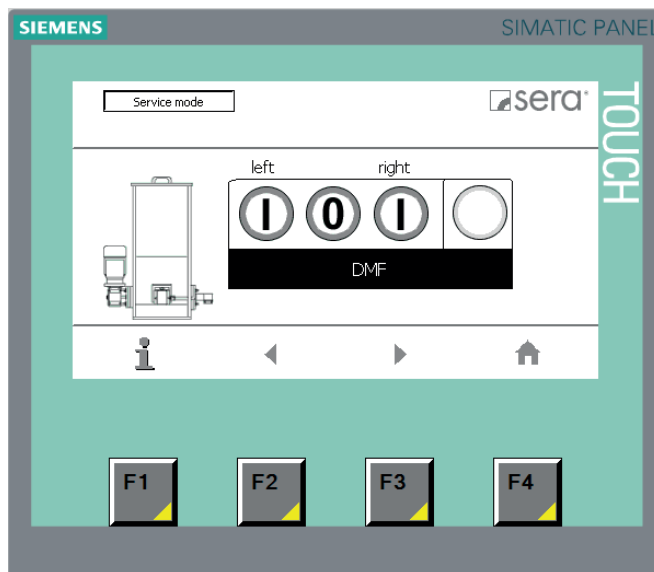


Mode de maintenance – pompe de concentré



Mode de maintenance de la pompe de concentré uniquement avec la variante L/SL !

**REMARQUE !**



Mode de maintenance – DMF

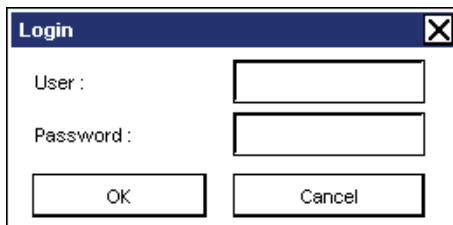


Mode de maintenance DMF uniquement avec la variante S/SL !

**REMARQUE !**

## 8.6 Mode de réglage

Les pages pour le mode de réglage apparaissent sur l'écran de démarrage avec la touche F1. La consultation est protégée par un mot de passe. Lors de la consultation des pages de réglage, le mode automatique est désactivé.



A login dialog box titled "Login" with a close button (X) in the top right corner. It contains two input fields: "User :" and "Password :". Below the input fields are two buttons: "OK" and "Cancel".

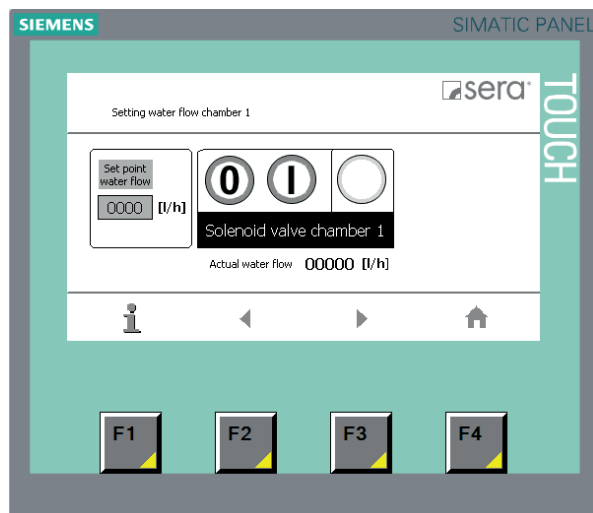
Utilisateur : USER02  
Mot de passe : 9021



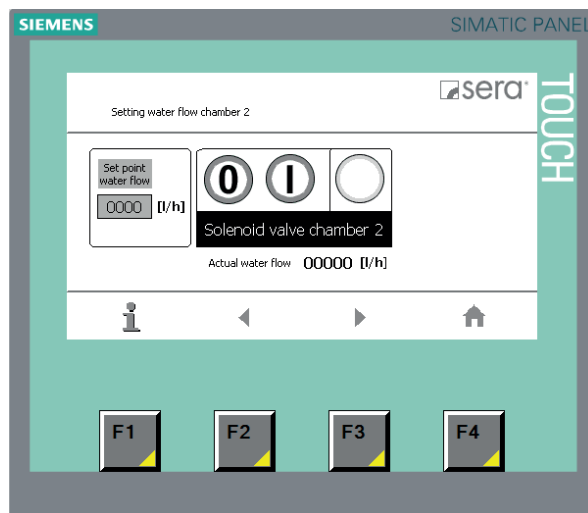
Après vous être connecté correctement, appuyez à nouveau sur la touche F1.

**REMARQUE !**

### 8.6.1 Réglage du débit d'eau



Réglage de la chambre de circulation d'eau 1



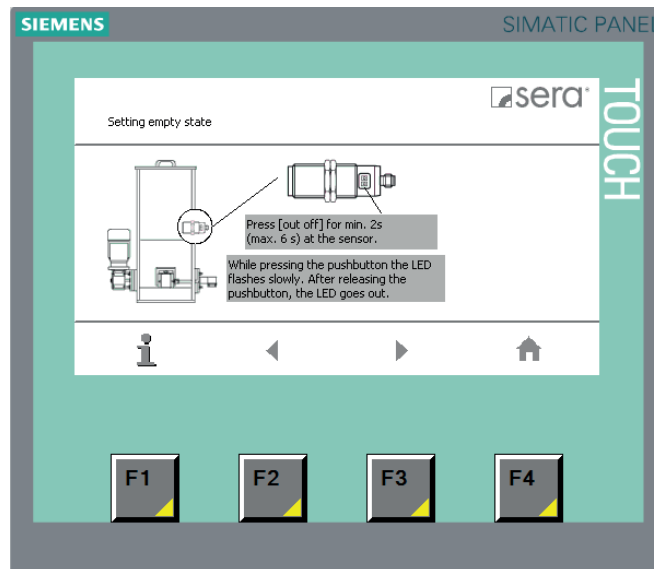
Réglage de la chambre de circulation d'eau 2

La valeur prescrite du débit dépend de la performance du système. Le message d'erreur pour le débit trop bas dépend de cette valeur.

Procédure de réglage du débit optimal :

1. Réglez la pression de l'eau sur le réducteur de pression. (environ 3 bars)
2. Fermez la vanne d'arrêt.
3. Appuyez sur le bouton MARCHE. L'électrovanne s'ouvre.
4. Réglez le débit d'eau optimal en ajustant la vanne d'arrêt à la performance du système.
5. Appuyez sur le bouton ARRÊT. L'électrovanne se ferme.

### 8.6.2 Réglage vide du signal de trémie vide (option)



#### Réglage vide du signal

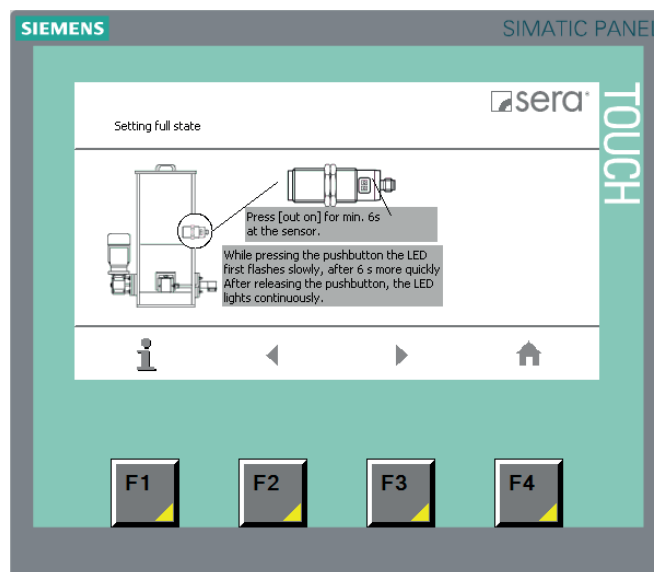
Le réglage vide du capteur capacitif permet de s'adapter aux propriétés du fluide utilisé.

Procédure d'ajustement du réglage vide pour le capteur capacitif et le signal de trémie vide :

1. La trémie doit être vide, c'est-à-dire que le capteur ne doit pas être recouvert de fluide.
2. Réaliser le réglage conf. à la description.

En raison du réglage vide (appareil en fermeture), l'appareil masque progressivement la paroi du réservoir. Le réglage vide règle à nouveau l'appareil. Une comparaison déjà effectuée est supprimée.

### 8.6.3 Réglage plein du signal de trémie vide (option)



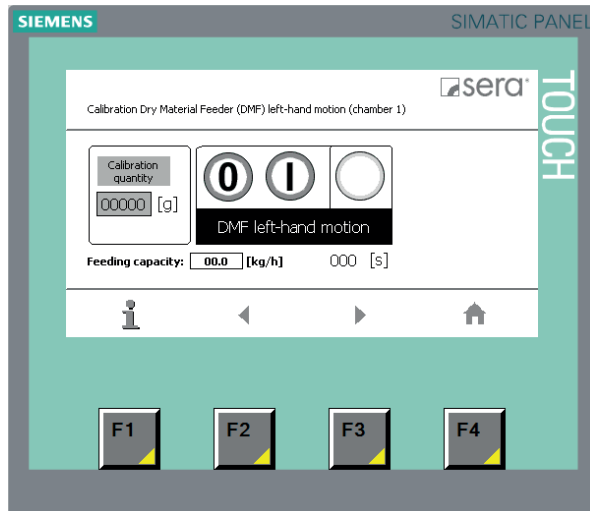
#### Réglage plein du signal

Procédure d'ajustement du réglage plein pour le capteur capacitif et le signal de trémie vide :

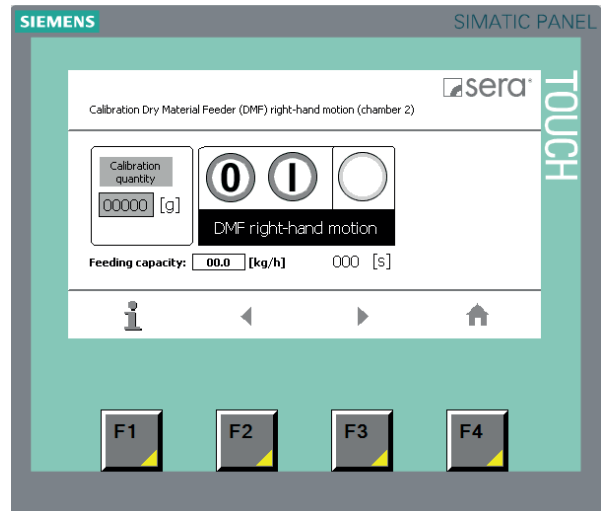
1. Remplissez la trémie de fluide jusqu'à ce que le capteur soit complètement recouvert.
2. Réaliser le réglage plein conf. à la description.

Le réglage plein optimise la sensibilité du capteur. Le réglage plein peut être répété à tout moment ultérieurement. L'ajustement déjà effectué du réglage vide est conservé.

### 8.6.4 Étalonnage DMF (doseur de matière sèche)



Étalonnage du DMF en marche à gauche

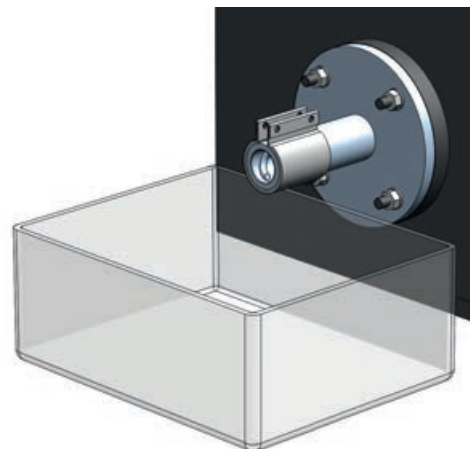
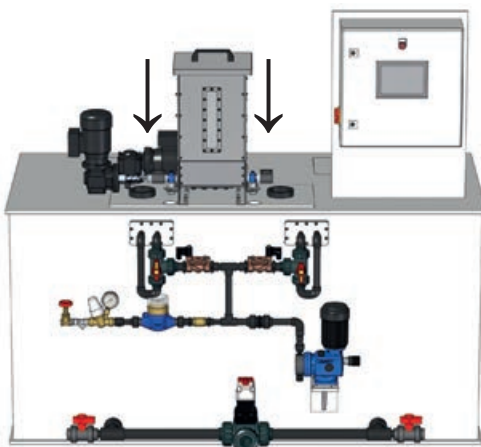


Étalonnage du DMF en marche à droite

L'étalonnage du DMF permet de déterminer la capacité de transport en fonction du fluide utilisé. Pour le processus d'étalonnage, le DMF est activé pendant 100 s. Ensuite le fluide recueilli doit être pesé et la valeur mesurée est à entrer dans l'unité de commande.

#### Procédure d'étalonnage DMF :

1. Retirez le couvercle de la trémie de remplissage (voir image ci-dessous)
2. Placez un récipient collecteur approprié sous le tuyau de sortie DMF (voir image ci-dessous)
3. Vérifiez s'il y a suffisamment de fluide dans le DMF. Le cas échéant, continuez avec le point 4
4. Lancez l'étalonnage en appuyant sur le bouton MARCHE (I).
5. Une fois la procédure d'étalonnage terminée, pesez le fluide collecté
6. Entrez la valeur mesurée dans l'unité de commande en grammes.



Manuel d'utilisation

---



Ne touchez pas les pièces en rotation !

**ATTENTION !**



Éliminez immédiatement les fluides tombés et éparpillés. Avec le contact de l'eau, le risque de glisser est très élevé. Portez des chaussures antidérapantes appropriées.

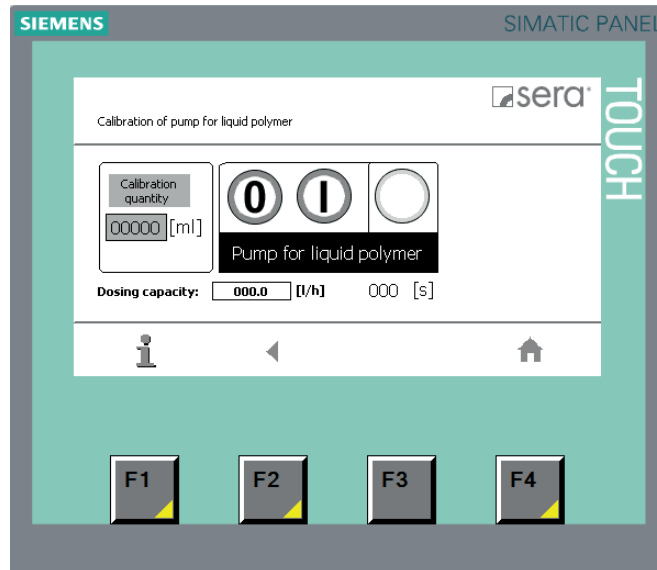
**ATTENTION !**



Réalisez l'étalonnage pour la marche à droite et à gauche

**REMARQUE !**

### 8.6.5 Étalonnage de la pompe de concentré



#### Étalonnage de la pompe de concentré

L'étalonnage de la pompe de concentré permet de déterminer la capacité de transport en fonction du fluide utilisé. Pour le processus d'étalonnage, la pompe est activée pendant 100 s. Le fluide est aspiré dans un verre gradué approprié. La quantité retirée doit ensuite être entrée dans l'unité de commande.

Procédure d'étalonnage de la pompe de concentré :

1. Insérez le côté aspiration dans un verre gradué approprié à l'aide d'un tuyau ou d'un tube.
2. Notez la quantité de polymère dans le verre gradué.
3. Lancez l'étalonnage en appuyant sur le bouton MARCHE.
4. Une fois la procédure d'étalonnage terminée, vérifiez la quantité de fluide aspiré.
5. Entrez la valeur mesurée dans l'unité de commande en millilitres.

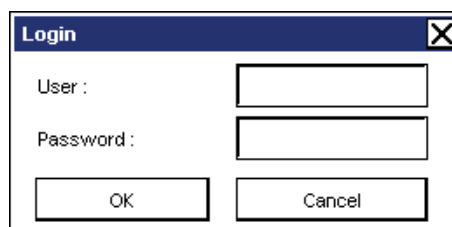


Étalonnage de la pompe de concentré uniquement avec la variante L/SL !

**REMARQUE !**

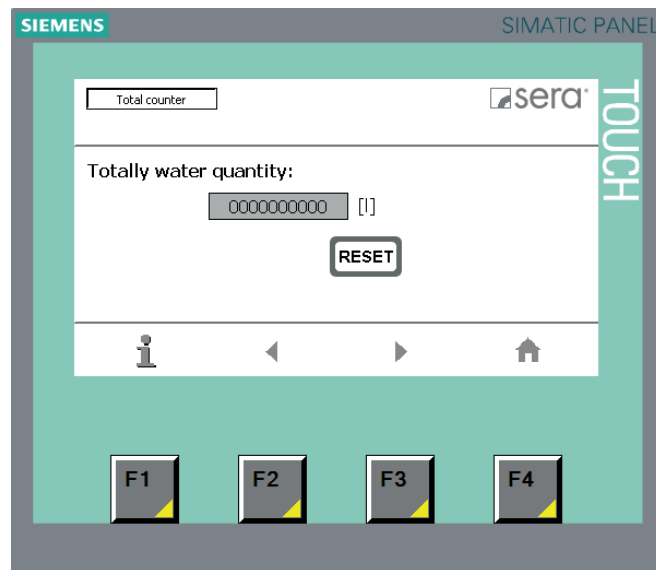
### 8.7 Totalisateur

Les pages du totaliseur apparaissent sur l'écran de démarrage avec la touche «  $\Sigma$  ». Le bouton de réinitialisation est protégé par un mot de passe.

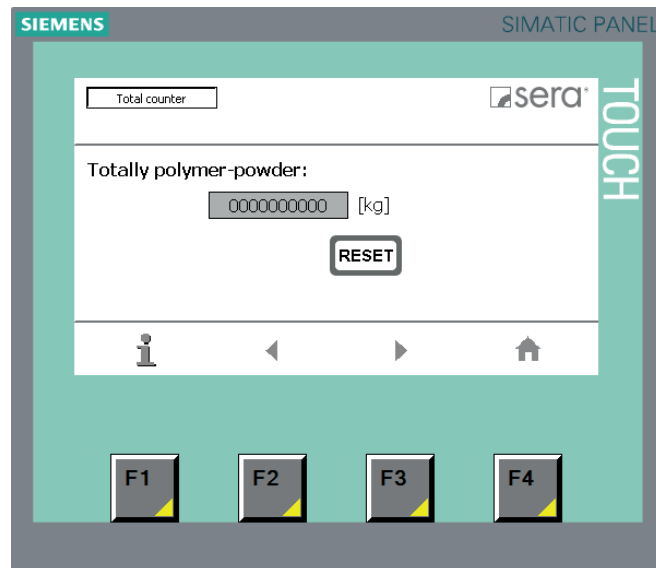


Utilisateur : USER02  
Mot de passe : 9021

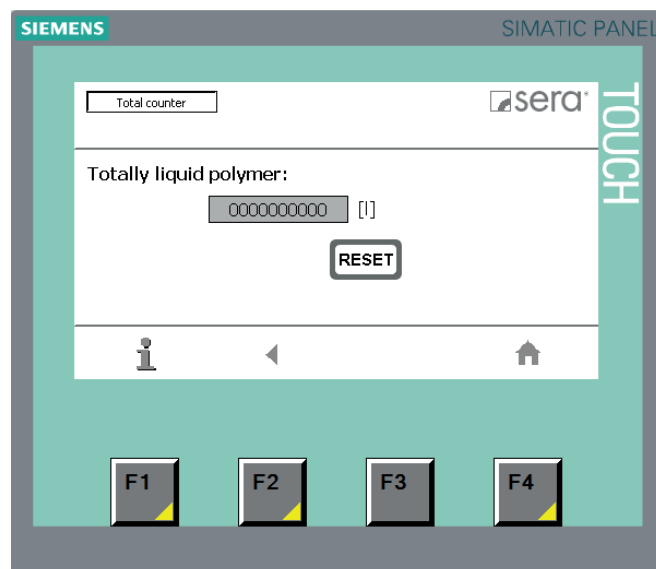




Eau de dilution consommée par le totaliseur



Quantité de polymère consommée par le totaliseur

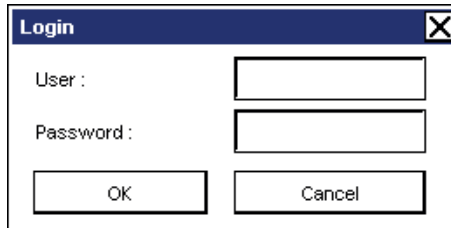


Quantité de polymère liquide consommée par le totaliseur

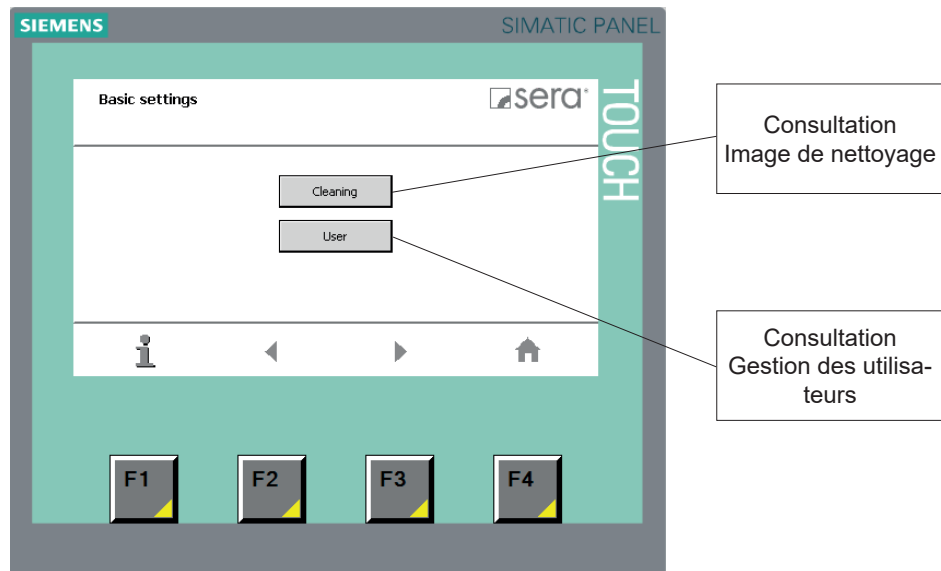
Manuel d'utilisation

**8.8 Paramètres du système**

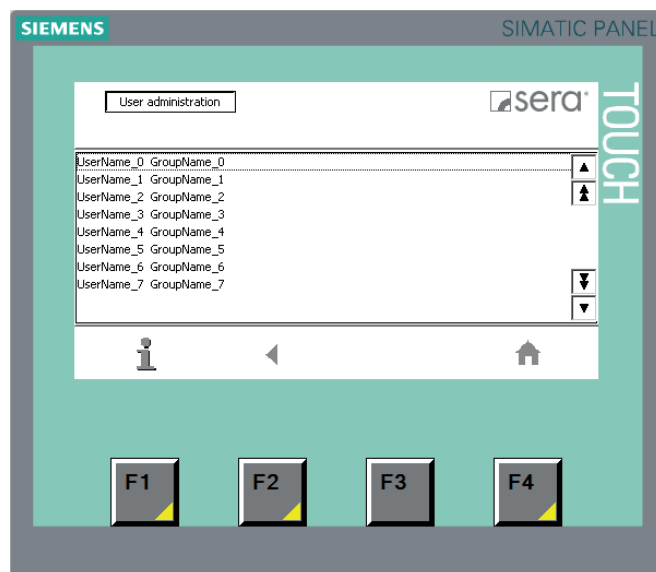
Les pages du totaliseur apparaissent sur l'écran de démarrage avec la touche F4.  
Le bouton de réinitialisation est protégé par un mot de passe.



Utilisateur : USER01  
Mot de passe : 9990

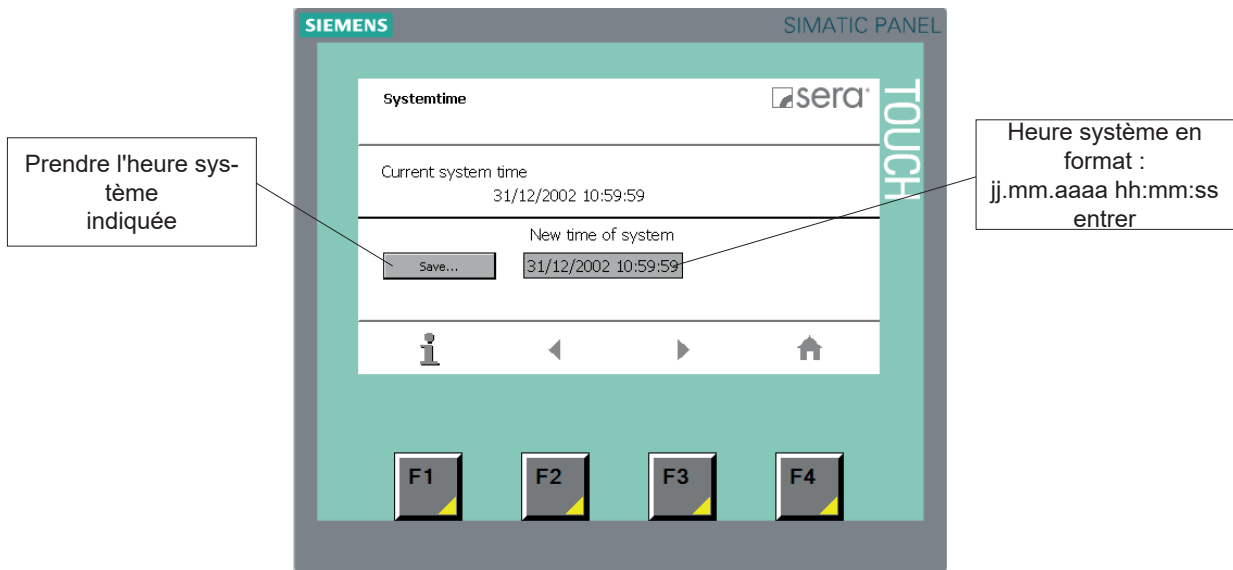


Réglage par défaut

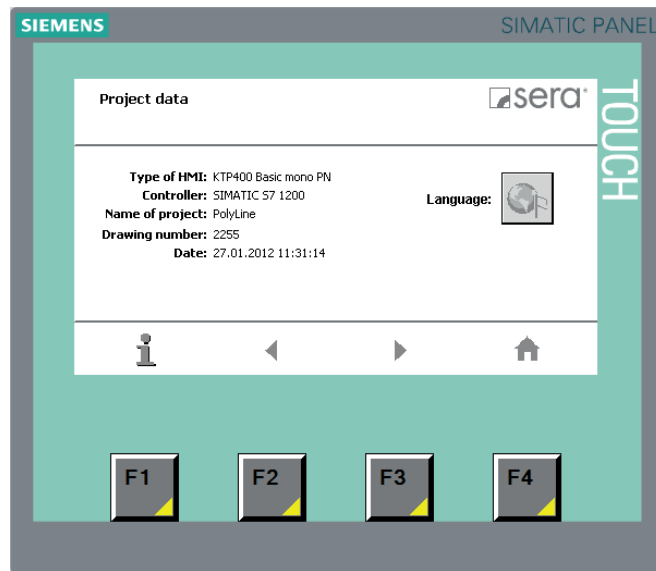


Gestion des utilisateurs pour changer les mots de passe

Manuel d'utilisation



Réglage de l'heure système

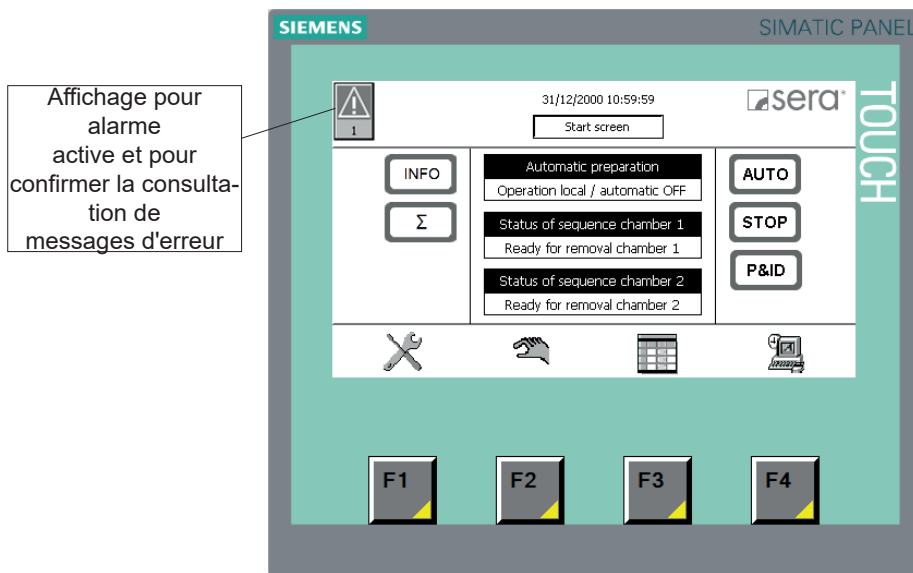


informations sur le système

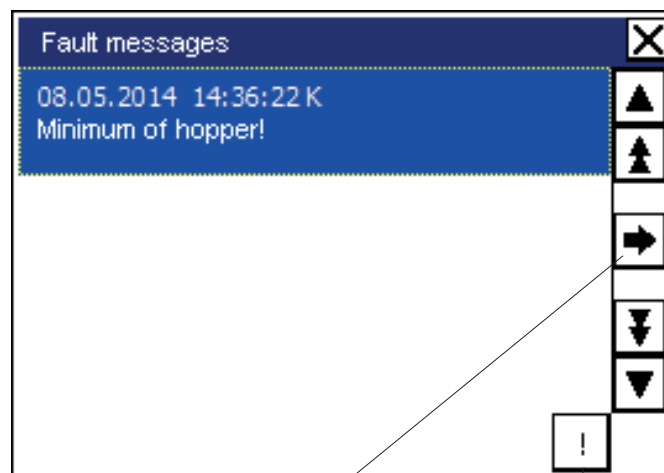
Manuel d'utilisation

**8.9 Messages d'erreur**

Les messages d'erreur sont affichés en texte clair sur l'unité de commande et signalés visuellement avec un voyant à l'avant du panneau de commande. Tous les messages d'erreur doivent être confirmés dans la fenêtre Messages d'alarme avec le bouton « ! ».



Messages d'erreur



Les touches fléchées peuvent être utilisées pour faire défiler plusieurs messages. Le bouton "X" ferme la fenêtre.

Bouton de confirmation

## Manuel d'utilisation

Message	Cause	Remarque
<b>Disjoncteur des agitateurs ou DMF déclenchés !</b>	Courant trop élevé, court-circuit. Tuyau d'évacuation bouché.	La préparation active est interrompue. Après le dépannage, la préparation reprend au même endroit.
<b>Le fusible des électrovannes ou chauffage DMF se déclenche !</b>	Courant trop élevé, court-circuit.	La préparation active est interrompue. Après le dépannage, la préparation reprend au même endroit.
<b>Débit d'eau de dilution trop faible !</b>	Débit d'eau inférieur à 85 % de la valeur prescrite	La préparation active est interrompue. Après le dépannage, la préparation reprend au même endroit.
<b>Marche à sec du réservoir !</b>	Aucune nouvelle préparation n'est démarrée, Prélèvement trop élevé.	Commencer une nouvelle préparation. Réduire de prélèvement.
<b>Erreur de signal du capteur dans la mesure du niveau de remplissage de la chambre 1 !</b>	Rupture de câble, capteur défectueux	La préparation active est interrompue. Après le dépannage, la préparation reprend au même endroit.
<b>Erreur de signal du capteur dans la mesure du niveau de remplissage de la chambre 2 !</b>	Rupture de câble, capteur défectueux	La préparation active est interrompue. Après le dépannage, la préparation reprend au même endroit.
<b>Signal de trémie vide</b>	La trémie du DMF est vide.	La préparation est achevée. Aucune nouvelle préparation n'est démarrée.
<b>Débordement chambre 1 !</b>	L'électrovanne d'eau ne se ferme pas. Défaut dans la mesure de niveau de remplissage	La préparation se termine immédiatement.
<b>Débordement chambre 2 !</b>	L'électrovanne d'eau ne se ferme pas. Défaut dans la mesure de niveau de remplissage	La préparation se termine immédiatement.
<b>Le fusible de la pompe de concentré se déclenche !</b>	Courant trop élevé, court-circuit.	La préparation active est interrompue. Après le dépannage, la préparation reprend au même endroit.
<b>Le disjoncteur du vibreur se déclenche !</b>	Courant trop élevé, court-circuit.	La préparation se poursuit.
<b>Débit d'eau de dilution trop élevé !</b>	Distance entre deux impulsions de dosage trop faible	La préparation active est interrompue. Après le dépannage, la préparation reprend au même endroit. Augmentation de la distance entre deux impulsions de dosage, Réduction du débit d'eau

## Manuel d'utilisation

### 8.10 Échange de signal

Pour indiquer à une salle de contrôle supérieur, le message d'une panne collective sans potentiel a été branché à une rangée de bornes. Les messages individuels suivants sont inclus dans la panne collective :

- Disjoncteur des agitateurs ou DMF déclenchés !
- Fusible des électrovannes ou chauffage DMF déclenchés !
- Débit d'eau de dilution trop faible !
- Marche à sec du réservoir !
- Erreur de signal du capteur dans la mesure du niveau de remplissage de la chambre 1 !
- Erreur de signal du capteur dans la mesure du niveau de remplissage de la chambre 2 !
- Signal de trémie vide
- Débordement chambre 1 !
- Débordement chambre 2 !
- Le fusible de la pompe de concentré se déclenche !
- Le disjoncteur du vibreur se déclenche !
- Débit d'eau de dilution trop élevé !

#### Sortie de signal :

Bornier	Contact	Description
X7	1, 2, 3	Panne collective
X7	4, 5	Prêt à l'enlèvement
X7	6	PE

#### Entrée de signal :

Bornier	Contact	Description
X8	1	Contact de fermeture sans potentiel
X8	2	



**Veillez vous référer au schéma de connexion joint pour un câblage plus détaillé !**

#### REMARQUE !

## 9. Mise en service



**Ne démarrez le système qu'après approbation du responsable de la sécurité !**

#### ATTENTION !



**La mise en service du système est toujours effectuée avec de l'eau.**

#### ATTENTION !

## Manuel d'utilisation



**L'opérateur du système est tenu de respecter les prescriptions locales en matière de prévention des accidents !**

### ATTENTION !

Pour la mise en service, procédez comme suit :

- Avant la mise en service, vérifiez tous les raccords de tuyauterie, les raccords à vis, les raccords à brides, etc., resserrez si nécessaire.
- Effectuez les vérifications suivantes avant la première mise en marche :
  - Vérifiez les connexions électriques et l'affectation des bornes.
  - Vérifiez l'exactitude et le réglage correct des dispositifs de protection contre les surintensités électriques.
  - Vérifiez la correspondance de la tension d'alimentation locale et de la fréquence avec les informations sur les plaques signalétiques.



**Immédiatement après la mise en marche, un message d'erreur « Marche à sec du réservoir ! » apparaît. En raison de la chambre de prélèvement vide, l'erreur ne peut pas être confirmée. Lorsque la limite de niveau est dépassée, ce message disparaît. Fermez la fenêtre avec le bouton « X ».**

### REMARQUE !

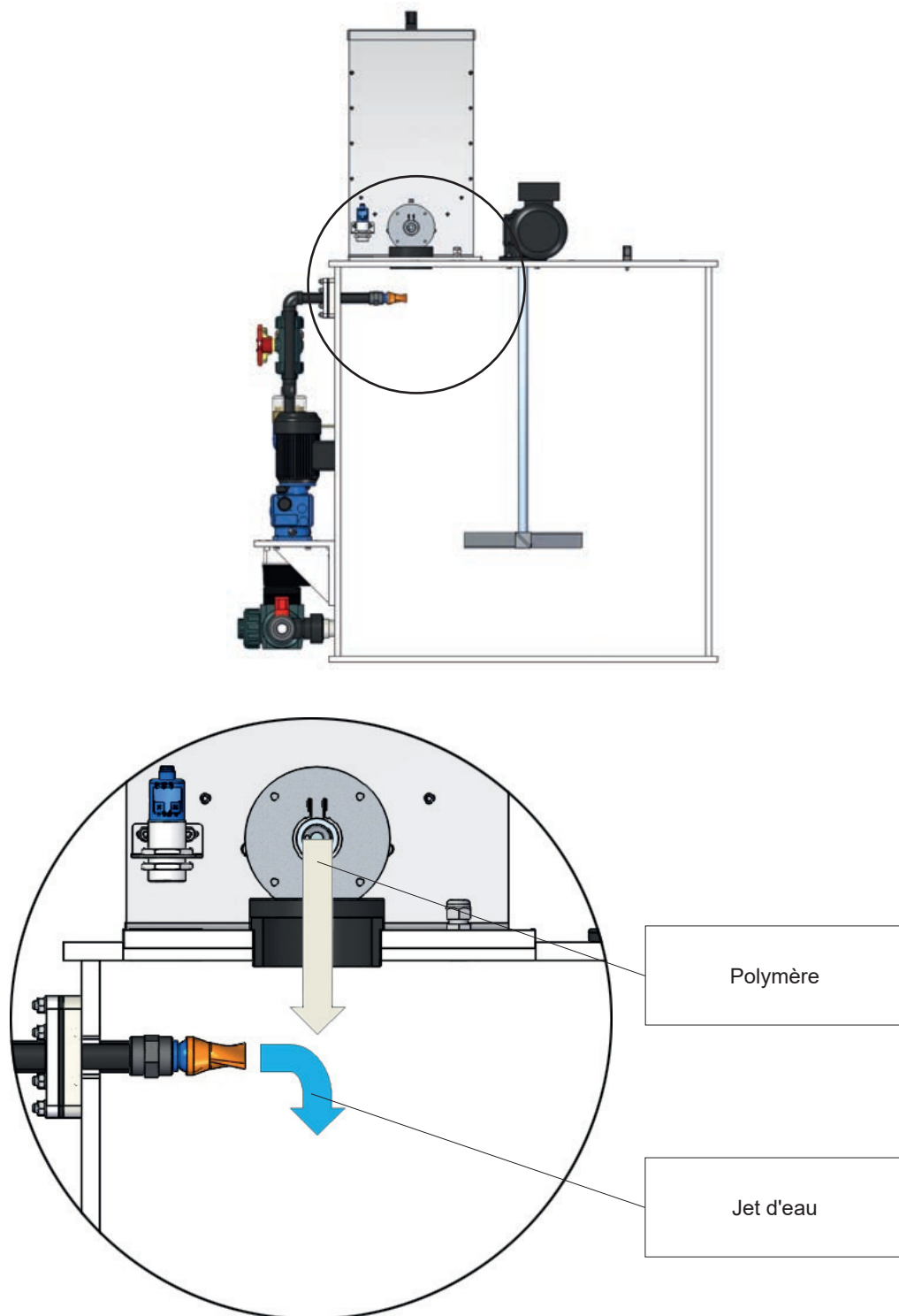
- Réalisez la mise en service avec de l'eau. Veillez à la qualité de l'eau selon chap. « Qualité de l'eau ».
- Mettez l'installation en mode de maintenance (touche F2).
- Vérifiez le sens de rotation du DMF. En regardant le tuyau d'évacuation du DMF, le sens de rotation de la vis sans fin doit être « vers la droite ».
- Vérifiez le fonctionnement du chauffage sur le tuyau d'évacuation du DMF.
- Vérifiez le sens de rotation de l'agitateur. Lorsque vous regardez d'en haut sur la pale de l'agitateur, le sens de rotation doit être vers la droite.
- Vérifiez le fonctionnement de l'électrovanne. Si l'électrovanne est activée, la première chambre se remplit d'eau.
- Désactivez le mode de maintenance (touche F4).
- Respectez et effectuez les réglages dans le chapitre « Mode de réglage » (débit d'eau, DMF).
- Étalonnage de la pompe de concentré et du doseur de matière sèche DMF.
- Ouvrez toutes les vannes d'arrêt nécessaires au fonctionnement. Fermez les vannes d'arrêt pour vider les conduites.
- Il faut éviter la marche à sec des agitateurs électriques. Ainsi, créez un masque d'eau lors de la première mise en service dans la chambre de préparation, de sorte que les agitateurs électriques soient mouillés à l'eau. Effectuez cette opération via le mode de fonctionnement « Mode maintenance ».
- Fermez le couvercle du réservoir.
- Définissez et notez les paramètres requis pour la préparation (voir chap. « Paramètres »).
- Mettez l'installation en mode automatique. Réaliser la première préparation sans polymère (collecter le polymère), vérifier le fonctionnement de la mesure de niveau et réajuster les points de commutation si nécessaire.



**Vérifiez si la pression de réglage sur le réducteur de pression est d'environ 3 bars.**

### ATTENTION !

- Après une mise en service réussie avec de l'eau, la mise en service avec du polymère peut avoir lieu.

**9.1 Description de la fonction buse de surface large****REMARQUE !**

La tête de la buse à jet large est réglable de manière flexible au moyen de la rotule. Alignez la buse à jet large afin que le polymère soit humidifié lors de la chute et transporté dans le réservoir. Évitez la présence d'humidité dans la partie supérieure de l'appareil de rinçage.



## Manuel d'utilisation

## 10. Maintenance

**AVERTISSEMENT !**

Prendre des mesures de protection :  
Tenue de protection, protection respiratoire, port de lunettes de protection. À proximité immédiate de la pompe, gardez un récipient contenant un liquide approprié pour rincer les éclaboussures du un fluide transporté.

**ATTENTION !**

Les impuretés provoquées par l'équipement peuvent entraîner des surfaces glissantes. Nettoyez les surfaces contaminées.

**ATTENTION !**

Les travaux de maintenance ne doivent être effectués que sur une installation sans pression (hors pression).

**ATTENTION !**

Avant d'effectuer des travaux d'entretien, de réparation ou de remplacer des pièces d'usure, l'installation doit d'abord être rincée à l'eau (qualité de l'eau selon le chapitre « Qualité de l'eau ») ou avec un produit approprié jusqu'à ce qu'il ne reste plus de résidus de produits chimiques dans l'installation ! Tenez alors compte de la compatibilité du produit de rinçage avec le produit chimique conformément à la fiche de données de sécurité.

Les réactions exothermiques doivent impérativement être évitées !

**ATTENTION !**

Avant de réaliser tout travaux de maintenance, réparation ou remplacement, débranchez l'installation de l'alimentation électrique et protégez-le contre les mises en marche brusques en prenant les mesures appropriées. Pour ce faire, contactez des électriciens qualifiés.

**ATTENTION !**

Entrer dans l'installation n'est pas autorisé !

Toutes les opérations doivent être documentées avec soin. Pour assurer la disponibilité opérationnelle, les installations techniques nécessitent une maintenance. Dans les modules ou les composants de l'installation, il convient de noter les points suivants :

**En principe**

- Vérifiez le serrage de la tuyauterie, réparez-le si nécessaire.
- Vérifiez l'étanchéité des raccords à vis après une longue période d'inactivité.
- Test visuel et de pression semestriel de l'installation.
- Inspection semestrielle du câblage et des composants électriques pour détecter les dommages visibles à intervalles réguliers (connexions desserrées, câbles endommagés, équipement défectueux, etc.).

**Moteurs d'entraînement**

- Les moteurs d'entraînement sont lubrifiés à vie et ne nécessitent donc aucun entretien.

## Manuel d'utilisation

---

### DMF (variante SL, S)

- En fonction du débit de polymère, vérifiez que le réservoir ne présente pas d'adhérence et nettoyez-le si nécessaire.
- Vérifiez le fonctionnement des pièces mécaniques en mouvement (vis doseuse, moteur).
- Vérifiez le fonctionnement du chauffage sur le tuyau d'évacuation.



**Le tuyau d'évacuation du chauffage peut devenir chaud. Pas de contact direct !  
En cas de maintenance, laissez-le refroidir suffisamment longtemps !**

### **ATTENTION !**

### Dispositif de rinçage

- Vérifiez régulièrement et au moins une fois par semaine que le réservoir ne présente pas d'adhérence et nettoyez-le si nécessaire.

### Unité de distribution

- Vérifiez l'étanchéité de tous les composants mécaniques (vanne d'arrêt, réducteur de pression, électrovanne et compteur d'eau à contact).
- Contrôlez l'étanchéité des composants avec fonction de fermeture (vanne d'arrêt et électrovanne) (une fois fermées).
- Vérifiez le fonctionnement du compteur d'eau à contact.
- Vérifiez que la pression de réglage du réducteur de pression est correcte. Nettoyez le tamis.

### Réservoir

- Vérifiez régulièrement les éventuels dommages et nettoyez si fortement contaminé.

### Agitateurs

- Vérifiez toutes les fixations et inspectez visuellement l'arbre et la pale de l'agitateur via l'ouverture d'inspection des réservoirs.

### Capteur à ultrasons

- Nettoyez 1x par an ou en cas de fort encrassement/dysfonctionnement à l'aide d'un chiffon humide.
  - Pour ce faire, marquez ou mesurez la profondeur de vissage actuelle (réglage possible via les deux bagues de réglage).
  - Débranchez le capteur en retirant le câble (dévissez-le).
  - Dévissez soigneusement le capteur à ultrasons et nettoyez-le.
  - Réassemblez et connectez tous les composants dans l'ordre inverse.

### Pompe (variante SL, L)

- Ne laissez réparer le mécanisme de levage que par sera ! L'ouverture de la pompe est uniquement autorisé par sera ou en consultation avec sera !
- Avant de commencer tous travaux d'entretien, assurez-vous que les pièces de rechange/d'usure et l'équipement nécessaires soient disponibles. Retirez/déposez les composants de manière à éviter tout dommage.
- L'état de toutes les pièces d'usure doit être vérifié régulièrement et il convient de les remplacer si nécessaire.
- Contrôlez régulièrement le niveau d'huile (regard).
- Vérifiez l'étanchéité de la tuyauterie et des vannes.
- Vérifiez le serrage des vis de fixation du corps de la pompe (au moins ¼ fois par an). Couples de serrage des vis de fixation voir manuel d'utilisation de la pompe.
- Vérifiez l'intégrité des connexions électriques.

### Autres composants

- Tous les assemblages vissages et fixations (p. ex. unité de distribution, agitateurs, etc.) doivent être fermement vissés.

## Manuel d'utilisation

### 11. Mise hors service

Lors de la mise hors service de l'installation, faites attention aux points suivants :

- Retirez le polymère résiduel du DMF et nettoyez.
- Videz le réservoir et jetez le contenu correctement.
- Rincez et videz les conduites et réservoirs avec de l'eau (qualité de l'eau conf. au chap. « Qualité de l'eau ») ou un produit approprié.
- Débranchez le système de l'alimentation électrique.
- Pour une mise hors service plus longue, stockez le système au sec avec une alimentation en air frais (+5 °C à +40 °C).
- Couvrez le système pour empêcher la pénétration de saleté et de poussière.

### 12. Remise en service

Lors de la remise hors service de l'installation, faites attention aux points suivants :

- Vérifiez le bon ajustement, l'étanchéité et la stabilité de l'ensemble des composants.
- Nettoyez toute l'installation.
- Rebranchez les connexions (eau, élimination et drainage).
- Connectez le système à l'alimentation électrique.

### 13. Analyse et correction des défauts

**Les produits sera** sont des produits techniques pleinement développés qui ne quittent notre usine qu'après des tests approfondis.

Néanmoins, si des défauts surviennent, ils peuvent être détectés rapidement et corrigés à l'aide de cette ligne de conduite.

Les messages d'erreur affichés sur l'écran de l'armoire de commande sont indiqués au chapitre 8.9 « Messages d'erreur ».

Pour d'autres problèmes, veuillez consulter la liste suivante :

Problème	Cause	Remarque
Débit trop haut/trop bas	Vanne d'arrêt mise en marche trop forte/ trop faible.	Ajustez les deux vannes d'arrêt en tournant jusqu'à obtenir le débit souhaité.
Débit trop haut/trop bas	Mauvaise pression sur le réducteur de pression	Réglage de la pression sur le réducteur de pression vérifier et ajuster si nécessaire.
Débit trop faible	Trop peu d'afflux par la conduite d'alimentation	Agrandir la conduite, ouvrir davantage la vanne d'arrêt.
L'eau coule malgré l'arrêt Processus de rattaché poursuivi	Joint dans l'électrovanne défectueux	Remplacez l'électrovanne.
Le dispositif de rinçage ne fonctionne pas correctement	Dispositif de rinçage non réglé sur les conditions de fonctionnement.	Réajuster avec le dispositif de rinçage avec la bague de réglage (voir le chapitre 9.1).
Le dispositif de rinçage ne fonctionne pas correctement	Trop de dépôts sur le bord	Nettoyez le dispositif de rinçage. Réduisez l'intervalle de maintenance.
Les réservoirs ne peuvent pas être vidés	Vannes d'évacuation obstruées	Nettoyage des réservoirs et vannes d'arrêt.

## Manuel d'utilisation

### 14. Mise au rebut

Arrêtez l'unité. Voir Mise hors service.

#### 14.1 Démontage et transport

- Retirez tous les résidus de liquide, nettoyez soigneusement, neutralisez et décontaminez bien.
- Rincez et videz les conduites avec de l'eau (qualité de l'eau conf. au chap. « Qualité de l'eau ») ou un produit approprié, puis videz.
- Emballez et expédiez l'installation de dosage comme il se doit.
- Lors du transport pour des travaux de réparation, le remplissage en huile du réducteur doit être assuré.



**Transport de l'installation horizontal !**

**ATTENTION !**



**Fermez les ouvertures de conduites pour le transport !**

**ATTENTION !**

#### 14.2 Mise au rebut complète

- Retirez tous les restes de liquide (même des équipements) de l'unité
- Vidangez tous les fluides lubrifiants et liquides hydrauliques et éliminez-les conformément à la réglementation !
- Rincez et videz les conduites avec de l'eau (qualité de l'eau conf. au chap. « Qualité de l'eau ») ou un produit approprié puis videz.



**Respectez les fiches de données de sécurité des combustibles et du fluide transporté !**

**ATTENTION !**



**L'expéditeur est responsable des dommages dus à des fuites de lubrifiants ou de résidus liquides !**

**ATTENTION !**

## Manuel d'utilisation

### 15. Documentation des composants de l'installation

Outre le présent manuel d'utilisation, les instructions et fiches techniques contenues dans l'ensemble de la documentation doivent être respectées :

- Manuel d'utilisation du doseur de matière sèche
- Manuel d'utilisation de l'agitateur électrique
- Fiche technique du compteur d'eau à contact
- Fiche technique de la vanne à boule
- Fiche technique de l'électrovanne
- Fiche technique du réducteur de pression
- Fiche technique de la vanne d'arrêt
- Fiche technique du clapet anti-retour à bille
- Fiche technique du manomètre

### 16. Certificat de décharge



**Une inspection/réparation des machines et de leurs pièces ne sera effectuée que si le certificat de décharge joint a été rempli correctement et intégralement par du personnel autorisé et qualifié.**

#### REMARQUE !

Les réglementations légales en matière de sécurité et de santé au travail, telles que l'ordonnance sur le lieu de travail (ArbStättV), l'ordonnance sur les substances dangereuses (GefStoffV), les réglementations sur la prévention des accidents et les réglementations en matière de protection de l'environnement, telles que la loi sur les déchets (AbfG) et la loi sur les ressources en eau, obligent toutes les entreprises commerciales à protéger leurs employés ou les personnes et l'environnement contre les effets nocifs lors de la manipulation de substances dangereuses.

Si, malgré une vidange et un nettoyage soigneux du produit, des précautions de sécurité particulières devraient être requises, les informations nécessaires doivent être fournies.

Les machines qui ont fonctionné avec des produits radioactifs doivent être inspectées et/ou réparées uniquement dans la zone de sécurité de l'opérateur par un monteur spécial de **sera**.

Le certificat de décharge fait partie de l'ordre d'inspection/de réparation.  
Cela n'affecte pas le droit de **sera** de rejeter l'acceptation de cet ordre pour d'autres raisons.



**Veillez utiliser une copie et laisser l'original avec le mode d'emploi !**  
(également disponible en téléchargement sous : [www.sera-web.com](http://www.sera-web.com))

#### REMARQUE !

## Manuel d'utilisation

## Produit

Type

Numéro de série

Le produit a été soigneusement vidangé avant expédition / fourniture et nettoyé à l'extérieur et à l'intérieur.  OUI

## Fluide

Désignation

Concentration

 %

## Propriétés

Cochez comme il convient!

Si l'une des propriétés énumérées s'applique, la fiche de données de sécurité ou les instructions de manipulation appropriées doivent être jointes.



inoffensif



toxique



corrosif



extrêmement inflammable



comburant



nocif



explosif



dangereux pour l'environnement



irritant



danger biologique



radioactif

Le produit a été utilisé pour le transport de substances dangereuses pour la santé ou l'eau et est entré en contact avec des substances soumis à étiquetage ou nocives.

 OUI NON

Des précautions de sécurité particulières concernant la santé ou des polluants de l'eau sont à prendre pour une manipulation ultérieure.

 pas nécessaire nécessaire

Les précautions de sécurité suivantes concernant les fluides de rinçage, les liquides résiduels et l'élimination sont requises

## Données de processus

Le produit a été utilisé avec le fluide décrit dans les conditions opératoires suivantes:

Température

 °C

Pression

 bar

## Expéditeur

Société: \_\_\_\_\_

Téléphone: \_\_\_\_\_

Interlocuteur: \_\_\_\_\_

FAX: \_\_\_\_\_

Rue: \_\_\_\_\_

E-Mail: \_\_\_\_\_

Code postal, lieu: \_\_\_\_\_

Numéro de commande: \_\_\_\_\_

Nous confirmons que nous avons correctement et complètement rempli les informations requises dans ce certificat de décontamination et que les pièces retournées ont été soigneusement nettoyées.

Les pièces envoyées sont ainsi exemptes de résidus en quantité dangereuse.

Lieu, date

Département

Signature  
(et cachet commercial)

NOTES

